

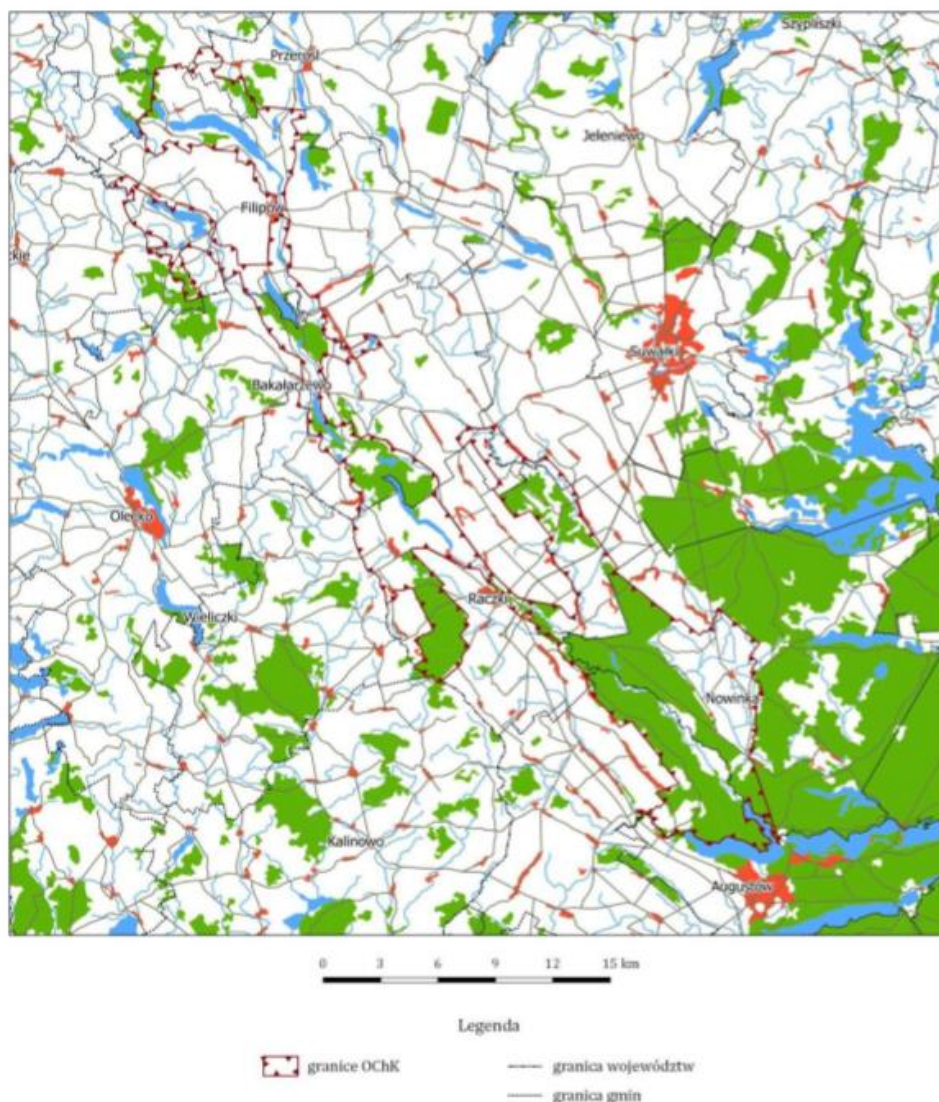
Tabela Nr 9. Obszary Chronionego Krajobrazu na terenie Gminy Augustów.

Obszar Chronionego Krajobrazu „Dolina Rospudy ”

Nr poz.	Obszar Chronionego Krajobrazu „Dolina Rospudy”	
1.	Dane ogólne	<p>Uchwała Nr XII/90/15 Sejmiku Województwa Podlaskiego z dnia 22 czerwca 2015 r. w sprawie Obszaru Chronionego Krajobrazu „Dolina Rospudy”</p> <p>Obszar Chronionego Krajobrazu „Dolina Rospudy” został utworzony w dniu 2 maja 1991 r. rozporządzeniem Wojewody Suwalskiego, o powierzchni 23 710,86 ha, położony jest w województwie podlaskim, w powiecie augustowskim na terenie gmin: Augustów (3 103,75 ha) i Nowinka (5 062,59 ha) oraz w powiecie suwalskim na terenie gmin: Bakalarzewo (3 297,12 ha), Filipów (5 264,06 ha), Przerośl (463,84 ha), Raczki (6 193,35 ha) i Suwałki (326,15 ha).</p>
2.	Ochrona	Czynna ochrona ekosystemów Obszaru polega na zachowaniu różnorodności biologicznej siedlisk przyrodniczych występujących w dolinie rzeki Rospudy
3.	Zakazy na obszarze	<ol style="list-style-type: none"> 1) zabijania dziko występujących zwierząt, niszczenia ich nor, legowisk, innych schronień i miejsc rozrodu oraz tarlisk, złożonej ikry, z wyjątkiem amatorskiego połowu ryb oraz wykonywania czynności związanych z racjonalną gospodarką rolną, leśną, rybacką i łowiecką; 2) likwidowania i niszczenia zadrzewień śródpolnych, przydrożnych i nadwodnych, jeżeli nie wynikają one z potrzeby ochrony przeciwpowodziowej i zapewnienia bezpieczeństwa ruchu drogowego lub wodnego lub budowy, odbudowy, utrzymania, remontów lub naprawy urządzeń wodnych; 3) wydobywania do celów gospodarczych skał, w tym torfu, oraz skamieniałości, w tym kopalnych szczątków roślin i zwierząt, a także minerałów i bursztynu; 4) wykonywania prac ziemnych trwale zniekształcających rzeźbę terenu, z wyjątkiem prac związanych z zabezpieczeniem przeciwsztormowym, przeciwpowodziowym lub przeciwsuwiskowym lub utrzymaniem, budową, odbudową, naprawą lub remontem urządzeń wodnych; 5) dokonywania zmian stosunków wodnych, jeżeli służą innym celom niż ochrona przyrody lub zrównoważone wykorzystanie użytków rolnych i leśnych oraz racjonalna gospodarka wodna lub rybacka; 6) likwidowania naturalnych zbiorników wodnych, starorzeczy i obszarów wodno-błotnych; 7) lokalizowania obiektów budowlanych w pasie szerokości 100 m od linii brzegów rzek, jezior i innych zbiorników wodnych, z wyjątkiem urządzeń wodnych oraz obiektów służących prowadzeniu racjonalnej gospodarki rolnej, leśnej lub rybackiej.
4.	Ustawowe wyłączenia na obszarze chronionego krajobrazu	<p>Zakazy, o których mowa w ust. 1 pkt 3 i pkt 4 nie dotyczą części obszaru, na których położone są złoża skał:</p> <ol style="list-style-type: none"> 1) udokumentowane do dnia 31 grudnia 2004 r., których dokumentacje zostały zatwierdzone przez właściwy organ administracji geologicznej; 2) udokumentowane na podstawie koncesji na poszukiwanie i rozpoznawanie, udzielonych do dnia 31 grudnia 2004 r.; 3) udokumentowane na podstawie informacji geologicznych zawartych w dokumentacjach sporządzonych i zatwierdzonych przez właściwy organ administracji geologicznej do dnia 31 grudnia 2004 r.; 4) wykorzystywanych do celów leczniczych w rozumieniu ustawy z dnia 28 lipca 2005 r. o lecznictwie uzdrowiskowym, uzdrowiskach i obszarach ochrony uzdrowiskowej oraz o

		<p>gminach uzdrowiskowych (Dz. U. z 2012 r. poz. 651 z późn. zm.).</p> <p>Zakaz, o którym mowa w ust. 1 pkt 7 nie dotyczy:</p> <ol style="list-style-type: none"> 1) obszarów zwartej zabudowy miejscowości w granicach określonych w studiach uwarunkowań i kierunków zagospodarowania przestrzennego gmin oraz miejscowych planach zagospodarowania przestrzennego, gdzie dopuszcza się uzupełnianie zabudowy mieszkaniowej, usługowej i letniskowej pod warunkiem wyznaczenia nieprzekraczalnej linii zabudowy od brzegu wód, określonej poprzez połączenie istniejących budynków na przylegających działkach w rozumieniu ustawy z dnia 27 marca 2003 r. o planowaniu i zagospodarowaniu przestrzennym (Dz. U. z 2012 r. poz. 647 z późn. zm.); 2) siedlisk rolniczych – w zakresie uzupełniania istniejącej zabudowy o obiekty do prowadzenia gospodarstwa rolnego, pod warunkiem nie przekraczania dotychczasowej linii zabudowy od brzegów wód; 3) terenów ogólnodostępnych kąpielisk, plaż i przystani wodnych; 4) istniejących obiektów letniskowych, mieszkalnych, usługowych oraz o funkcji mieszanej nie kolidującej z podstawowym i uzupełniającym przeznaczeniem terenu, zrealizowanych na podstawie miejscowych planów zagospodarowania przestrzennego, które utraciły moc przed dniem 1 stycznia 2004 r., gdzie dopuszcza się ich odbudowę, rozbudowę lub nadbudowę w rozumieniu ustawy z dnia 7 lipca 1994 r. Prawo budowlane (Dz. U. 2013 r. poz. 1409 ze zm.) w celu poprawy standardów ochrony środowiska oraz walorów estetyczno-krajobrazowych, pod warunkiem nie przybliżania zabudowy do brzegów wód, a także zwiększania istniejącej powierzchni zabudowy: <ol style="list-style-type: none"> a. nie więcej niż 10 m² w przypadku budynków o powierzchni mniejszej lub równej 100 m², b. o nie więcej niż 10% w przypadku budynków o powierzchni powyżej 100 m²; 5) zbiorników wodnych pochodzenia antropogenicznego o powierzchni nie większej niż 0,5 ha i o głębokości nie większej niż 3 m.
5.	Akty prawne, które utraciły moc obowiązującą, w związku z wyznaczeniem obszaru	<ul style="list-style-type: none"> – Rozporządzenie Nr 17/05 Wojewody Podlaskiego z dnia 25 lutego 2005 r. w sprawie Obszaru Chronionego Krajobrazu „Dolina Rospudy” (Dz. Urz. Woj. Podl. z 2005 r. Nr 54, poz. 730); – Rozporządzenie Nr 60/05 Wojewody Podlaskiego z dnia 21 lipca 2005 r. zmieniające rozporządzenie w sprawie Obszaru Chronionego Krajobrazu „Dolina Rospudy” (Dz. Urz. Woj. Podl. z 2005 r. Nr 180, poz. 2095).

Obszar Chronionego Krajobrazu „Dolina Rospudy”

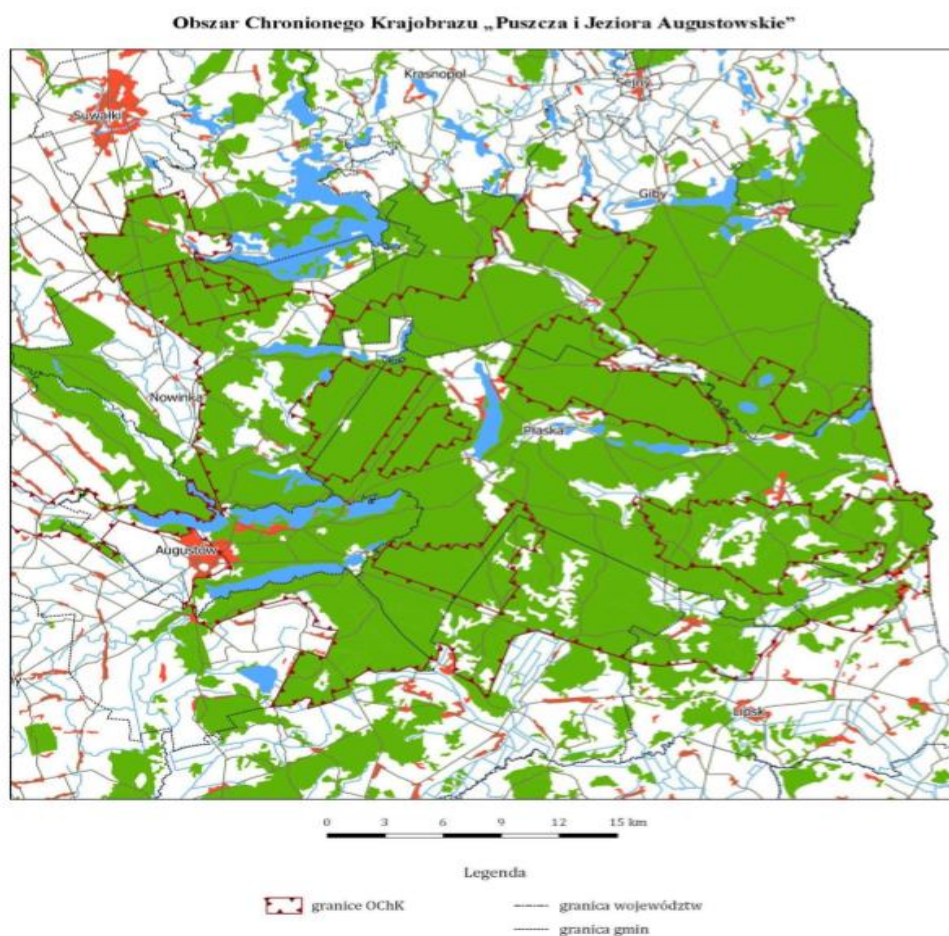


Obszar Chronionego Krajobrazu „Puszcza i Jeziora Augustowskie”

Nr poz.	Obszar Chronionego Krajobrazu „Puszcza i Jeziora Augustowskie”	
1.	Dane ogólne	<p>Uchwała Nr XII/89/15 Sejmiku Województwa Podlaskiego z dnia 22 czerwca 2015 r. w sprawie Obszaru Chronionego Krajobrazu „Puszcza i Jeziora Augustowskie”</p> <p>Obszar Chronionego Krajobrazu „Puszcza i Jeziora Augustowskie” (zwany dalej Obszarem), został utworzony w dniu 2 maja 1991 r. rozporządzeniem Wojewody Suwalskiego, o powierzchni 69 574,99 ha, położony jest w województwie podlaskim, w powiecie augustowskim na terenie gmin: Augustów (5 969,33 ha), Lipsk (4 723,98 ha), Nowinka (10 215,88 ha), Płaska (23 887,7 ha), Sztabin (6 346,73 ha) i miasta Augustów (6 229,27 ha), w powiecie sejneńskim na terenie gminy Giby (9 855,78 ha) oraz w powiecie suwalskim na terenie gminy Suwałki (2 346,32 ha).</p>
2.	Ochrona	Czynna ochrona ekosystemów Obszaru polega na zachowaniu różnorodności biologicznej siedlisk przyrodniczych kompleksu leśnego Puszczy Augustowskiej.
3.	Zakazy na obszarze	1) zabijania dziko występujących zwierząt, niszczenia ich nor, legowisk, innych schronień i miejsc rozrodu oraz tarlisk, złożonej

		<p>ikry, z wyjątkiem amatorskiego połowu ryb oraz wykonywania czynności związanych z racjonalną gospodarką rolną, leśną, rybacką i łowiecką;</p> <p>2) likwidowania i niszczenia zadrzewień śródpolnych, przydrożnych i nadwodnych, jeżeli nie wynikają one z potrzeby ochrony przeciwpowodziowej i zapewnienia bezpieczeństwa ruchu drogowego lub wodnego lub budowy, odbudowy, utrzymania, remontów lub naprawy urządzeń wodnych;</p> <p>3) wydobywania do celów gospodarczych skał, w tym torfu, oraz skamieniałości, w tym kopalnych szczątków roślin i zwierząt, a także minerałów i bursztynu;</p> <p>4) wykonywania prac ziemnych trwale zniekształcających rzeźbę terenu, z wyjątkiem prac związanych z zabezpieczeniem przeciwsztormowym, przeciwpowodziowym lub przeciwoświsiskowym lub utrzymaniem, budową, odbudową, naprawą lub remontem urządzeń wodnych;</p> <p>5) dokonywania zmian stosunków wodnych, jeżeli służą innym celom niż ochrona przyrody lub zrównoważone wykorzystanie użytków rolnych i leśnych oraz racjonalna gospodarka wodna lub rybacka;</p> <p>6) likwidowania naturalnych zbiorników wodnych, starorzeczy i obszarów wodno-błotnych;</p> <p>7) lokalizowania obiektów budowlanych w pasie szerokości 100 m od linii brzegów rzek, jezior i innych zbiorników wodnych, z wyjątkiem urządzeń wodnych oraz obiektów służących prowadzeniu racjonalnej gospodarki rolnej, leśnej lub rybackiej.</p>
4.	Ustawowe wyłączenia na obszarze chronionego krajobrazu	<p>Zakazy, o których mowa w ust. 1 pkt 3 i pkt 4 nie dotyczą części obszaru, na których położone są złoża skał:</p> <p>1) udokumentowane do dnia 31 grudnia 2004 r., których dokumentacje zostały zatwierdzone przez właściwy organ administracji geologicznej;</p> <p>2) udokumentowane na podstawie koncesji na poszukiwanie i rozpoznawanie, udzielonych do dnia 31 grudnia 2004 r.;</p> <p>3) udokumentowane na podstawie informacji geologicznych zawartych w dokumentacjach sporządzonych i zatwierdzonych przez właściwy organ administracji geologicznej do dnia 31 grudnia 2004 r.;</p> <p>4) wykorzystywanych do celów leczniczych w rozumieniu ustawy z dnia 28 lipca 2005 r. o lecznictwie uzdrowiskowym, uzdrowiskach i obszarach ochrony uzdrowiskowej oraz o gminach uzdrowiskowych (Dz. U. z 2012 r. poz. 651 z późn. zm.).</p> <p>Zakaz, o którym mowa w ust. 1 pkt 7 nie dotyczy:</p> <p>1) obszarów zwartej zabudowy miejscowości w granicach określonych w studiach uwarunkowań i kierunków zagospodarowania przestrzennego gmin oraz miejscowych planach zagospodarowania przestrzennego, gdzie dopuszcza się uzupełnianie zabudowy mieszkaniowej, usługowej i letniskowej pod warunkiem wyznaczenia nieprzekraczalnej linii zabudowy od brzegu wód, określonej poprzez połączenie istniejących budynków na przylegających działkach w rozumieniu ustawy z dnia 27 marca 2003 r. o planowaniu i zagospodarowaniu przestrzennym (Dz. U. z 2012 r. poz. 647 z późn. zm.);</p> <p>2) siedlisk rolniczych – w zakresie uzupełniania istniejącej zabudowy o obiekty do prowadzenia gospodarstwa rolnego, pod warunkiem nie przekraczania dotychczasowej linii zabudowy od brzegów wód;</p> <p>3) terenów ogólnodostępnych kąpielisk, plaż i przystani wodnych;</p> <p>4) istniejących obiektów letniskowych, mieszkalnych, usługowych oraz o funkcji mieszanej nie kolidującej z podstawowym i uzupełniającym przeznaczeniem terenu, zrealizowanych na</p>

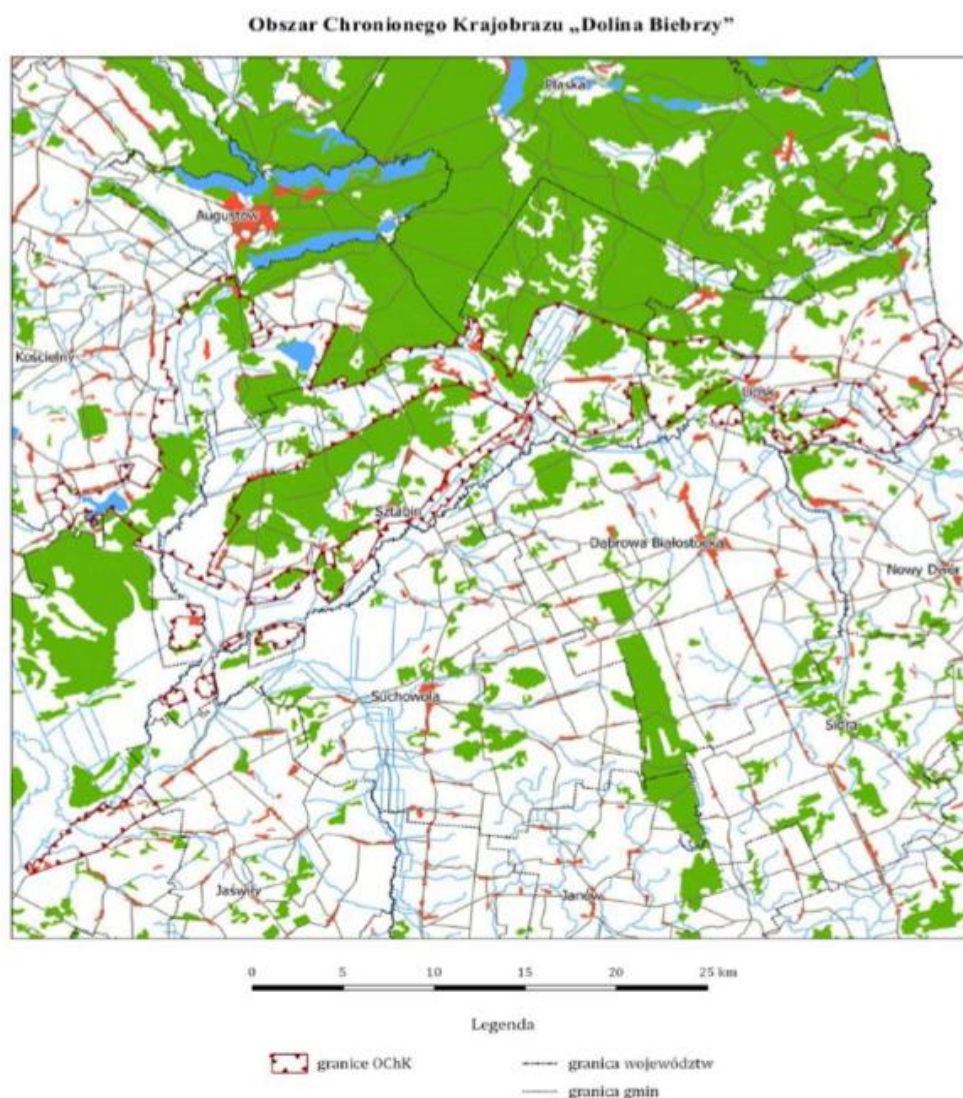
		<p>podstawie miejscowych planów zagospodarowania przestrzennego, które utraciły moc przed dniem 1 stycznia 2004 r., gdzie dopuszcza się ich odbudowę, rozbudowę lub nadbudowę w rozumieniu ustawy z dnia 7 lipca 1994 r. Prawo budowlane (Dz. U. 2013 r. poz. 1409 ze zm.) w celu poprawy standardów ochrony środowiska oraz walorów estetyczno-krajobrazowych, pod warunkiem nie przybliżania zabudowy do brzegów wód, a także zwiększania istniejącej powierzchni zabudowy:</p> <ol style="list-style-type: none"> nie więcej niż 10 m² w przypadku budynków o powierzchni mniejszej lub równej 100 m², o nie więcej niż 10% w przypadku budynków o powierzchni powyżej 100 m²; <p>5) zbiorników wodnych pochodzenia antropogenicznego o powierzchni nie większej niż 0,5 ha i o głębokości nie większej niż 3 m;</p> <p>6) terenów w granicach administracyjnych miasta Augustowa</p>
5.	Akty prawne, które utraciły moc obowiązującą, w związku z wyznaczeniem obszaru	<ul style="list-style-type: none"> – Rozporządzenie Nr 21/05 Wojewody Podlaskiego z dnia 25 lutego 2005 r. w sprawie Obszaru Chronionego Krajobrazu „Puszcza i Jeziora Augustowskie” (Dz. Urz. Woj. Podl. z 2005 r. Nr 54, poz. 734); – Rozporządzenie Nr 64/05 Wojewody Podlaskiego z dnia 21 lipca 2005 r. zmieniające rozporządzenie w sprawie Obszaru Chronionego Krajobrazu „Puszcza i Jeziora Augustowskie” (Dz. Urz. Woj. Podl. z 2005 r. Nr 180, poz. 2099).



Obszar Chronionego Krajobrazu „Dolina Biebrzy”

Nr poz.	Obszar Chronionego Krajobrazu „Dolina Biebrzy”	
1.	Dane ogólne	<p>Uchwała Nr XII/93/15 Sejmiku Województwa Podlaskiego z dnia 22 czerwca 2015 r. w sprawie wyznaczenia Obszaru Chronionego Krajobrazu „Dolina Biebrzy”</p> <p>Obszar powstaje z połączenia Obszaru Chronionego Krajobrazu „Dolina Biebrzy” utworzonego w dniu 2 maja 1991 r. rozporządzeniem Wojewody Suwalskiego oraz Obszaru Chronionego Krajobrazu Doliny Biebrzy utworzonego w dniu 27 kwietnia 1982 r. uchwałą Wojewódzkiej Rady Narodowej w Łomży.</p> <p>Obszar Chronionego Krajobrazu „Dolina Biebrzy” (zwany dalej Obszarem), o powierzchni 28 442,27 ha, położony w województwie podlaskim, w powiecie augustowskim na terenie gmin: Augustów (5 167,84 ha), Bargłów Kościelny (3 177,08 ha), Lipsk (4 531,33 ha) i Sztabin (14 364,47 ha) oraz w powiecie monieckim na terenie gminy Goniądz (1 201,55 ha).</p>
2.	Ochrona	Czynna ochrona ekosystemów Obszaru polega na zachowaniu różnorodności biologicznej siedlisk przyrodniczych występujących w dolinie rzeki Biebrzy, nad Kanalem Augustowskim i w dolinie rzeki Netty.
3.	Zakazy na obszarze	<ol style="list-style-type: none"> 1) zabijania dziko występujących zwierząt, niszczenia ich nor, legowisk, innych schronień i miejsc rozrodu oraz tarlisk, złożonej ikry, z wyjątkiem amatorskiego połowu ryb oraz wykonywania czynności związanych z racjonalną gospodarką rolną, leśną, rybacką i łowiecką; 2) likwidowania i niszczenia zadrzewień śródpolnych, przydrożnych i nadwodnych, jeżeli nie wynikają one z potrzeby ochrony przeciwpowodziowej i zapewnienia bezpieczeństwa ruchu drogowego lub wodnego lub budowy, odbudowy, utrzymania, remontów lub naprawy urządzeń wodnych; 3) wydobywania do celów gospodarczych skał, w tym torfu, oraz skamieniałości, w tym kopalnych szczątków roślin i zwierząt, a także minerałów i bursztynu; 4) wykonywania prac ziemnych trwale zniekształcających rzeźbę terenu, z wyjątkiem prac związanych z zabezpieczeniem przeciwsztormowym, przeciwpowodziowym lub przeciwoświsiskowym lub utrzymaniem, budową, odbudową, naprawą lub remontem urządzeń wodnych; 5) dokonywania zmian stosunków wodnych, jeżeli służą innym celom niż ochrona przyrody lub zrównoważone wykorzystanie użytków rolnych i leśnych oraz racjonalna gospodarka wodna lub rybacka; 6) likwidowania naturalnych zbiorników wodnych, starorzeczy i obszarów wodno-błotnych; 7) lokalizowania obiektów budowlanych w pasie szerokości 100 m od linii brzegów rzek, jezior i innych zbiorników wodnych, z wyjątkiem urządzeń wodnych oraz obiektów służących prowadzeniu racjonalnej gospodarki rolnej, leśnej lub rybackiej.
4.	Ustawowe wyłączenia na obszarze chronionego krajobrazu	<p>Zakazy, o których mowa w ust. 1 pkt 3 i pkt 4 nie dotyczą części obszaru, na których położone są złoża skał:</p> <ol style="list-style-type: none"> 1) udokumentowane do dnia 31 grudnia 2004 r., których dokumentacje zostały zatwierdzone przez właściwy organ administracji geologicznej;

		<p>2) udokumentowane na podstawie koncesji na poszukiwanie i rozpoznawanie, udzielonych do dnia 31 grudnia 2004 r.;</p> <p>3) udokumentowane na podstawie informacji geologicznych zawartych w dokumentacjach sporządzonych i zatwierdzonych przez właściwy organ administracji geologicznej do dnia 31 grudnia 2004 r.;</p> <p>4) wykorzystywanych do celów leczniczych w rozumieniu ustawy z dnia 28 lipca 2005 r. o lecznictwie uzdrowiskowym, uzdrowiskach i obszarach ochrony uzdrowiskowej oraz o gminach uzdrowiskowych (Dz. U. z 2012 r. poz. 651 z późn. zm.).</p> <p>Zakaz, o którym mowa w ust. 1 pkt 7 nie dotyczy:</p> <p>1) obszarów zwartej zabudowy miejscowości w granicach określonych w studiach uwarunkowań i kierunków zagospodarowania przestrzennego gmin oraz miejscowych planach zagospodarowania przestrzennego, gdzie dopuszcza się uzupełnianie zabudowy mieszkaniowej, usługowej i letniskowej pod warunkiem wyznaczenia nieprzekraczalnej linii zabudowy od brzegu wód, określonej poprzez połączenie istniejących budynków na przylegających działkach w rozumieniu ustawy z dnia 27 marca 2003 r. o planowaniu i zagospodarowaniu przestrzennym (Dz. U. z 2012 r. poz. 647 z późn. zm.);</p> <p>2) siedlisk rolniczych – w zakresie uzupełniania istniejącej zabudowy o obiekty do prowadzenia gospodarstwa rolnego, pod warunkiem nie przekraczania dotychczasowej linii zabudowy od brzegów wód;</p> <p>3) terenów ogólnodostępnych kąpielisk, plaż i przystani wodnych;</p> <p>4) istniejących obiektów letniskowych, mieszkalnych, usługowych oraz o funkcji mieszanej nie kolidującej z podstawowym i uzupełniającym przeznaczeniem terenu, zrealizowanych na podstawie miejscowych planów zagospodarowania przestrzennego, które utraciły moc przed dniem 1 stycznia 2004 r., gdzie dopuszcza się ich odbudowę, rozbudowę lub nadbudowę w rozumieniu ustawy z dnia 7 lipca 1994 r. Prawo budowlane (Dz. U. 2013 r. poz. 1409 ze zm.) w celu poprawy standardów ochrony środowiska oraz walorów estetyczno-krajobrazowych, pod warunkiem nie przybliżania zabudowy do brzegów wód, a także zwiększania istniejącej powierzchni zabudowy:</p> <p>a) o nie więcej niż 10 m² w przypadku budynków o powierzchni mniejszej lub równej 100 m²,</p> <p>b) o nie więcej niż 10% w przypadku budynków o powierzchni powyżej 100 m²;</p> <p>5) zbiorników wodnych pochodzenia antropogenicznego o powierzchni nie większej niż 0,5 ha i o głębokości nie większej niż 3 m.</p>
5.	Akty prawne, które utraciły moc obowiązującą, w związku z wyznaczeniem obszaru	<p>– Rozporządzenie Nr 14/05 Wojewody Podlaskiego z dnia 25 lutego 2005 r. w sprawie Obszaru Chronionego Krajobrazu Doliny Biebrzy (Dz. Urz. Woj. Podl. z 2005 r. Nr 54, poz. 727);</p> <p>– Rozporządzenie Nr 15/05 Wojewody Podlaskiego z dnia 25 lutego 2005 r. w sprawie Obszaru Chronionego Krajobrazu „Dolina Biebrzy” (Dz. Urz. Woj. Podl. z 2005 r. Nr 54, poz. 728);</p> <p>– Rozporządzenie Nr 58/05 Wojewody Podlaskiego z dnia 21 lipca 2005 r. zmieniające rozporządzenie w sprawie Obszaru Chronionego Krajobrazu „Dolina Biebrzy” (Dz. Urz. Woj. Podl. z 2005 r. Nr 180, poz. 2093).</p>

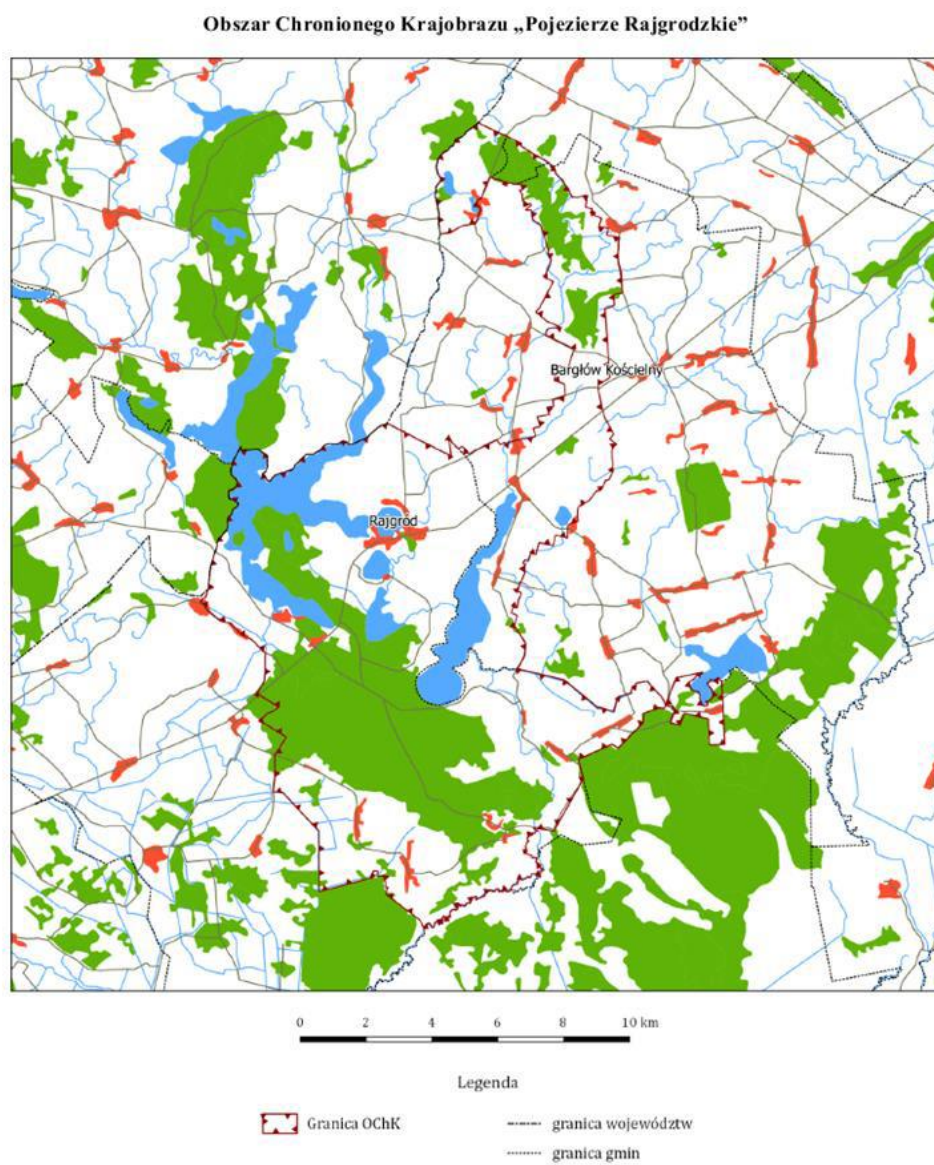


Obszar Chronionego Krajobrazu „Pojezierze Rajgrodzkie”

Nr poz.	Obszar Chronionego Krajobrazu „Pojezierze Rajgrodzkie”	
1.	Dane ogólne	<p>Uchwała nr XII/91/15 Sejmiku Województwa Podlaskiego z dnia 22 czerwca 2015 roku w sprawie Obszaru Chronionego Krajobrazu „Pojezierze Rajgrodzkie” (Dz. Urz. Województwa Podlaskiego z dnia 26 czerwca 2015 roku, poz. 2119)</p> <p>Obszar Chronionego Krajobrazu „Pojezierze Rajgrodzkie” (zwany dalej Obszarem) powstał z połączenia Obszaru Chronionego Krajobrazu „Jeziora Rajdrodzkie” utworzonego w dniu 2 maja 1991r. rozporządzeniem Wojewody Suwalskiego oraz obszaru Chronionego Krajobrazu Pojezierze Rajgrodzkie utworzonego w dniu 27 kwietnia 1982 r. uchwałą Wojewódzkiej Rady Narodowej w Łomży.</p> <p>Powierzchnia obszaru wynosi 14928,07 ha. Obszar położony jest w województwie podlaskim, w powiecie augustowskim na terenie gmin: Augustów (121,20 ha), Bargłów Kościelny (3837,74 ha) oraz w powiecie grajewskim na terenie gminy Rajgród (10969,13 ha).</p>

2.	Ochrona	Czynna ochrona ekosystemów Obszaru polega na zachowaniu różnorodności biologicznej siedlisk przyrodniczych Pojezierza Rajgrodzkiego.
3.	Zakazy na obszarze	<ol style="list-style-type: none"> 1) zabijania dziko występujących zwierząt, niszczenia ich nor, legowisk, innych schronień i miejsc rozrodu oraz tarlisk, złożonej ikry, z wyjątkiem amatorskiego połowu ryb oraz wykonywania czynności związanych z racjonalną gospodarką rolną, leśną, rybacką i łowiecką; 2) likwidowania i niszczenia zadrzewień śródpolnych, przydrożnych i nadwodnych, jeżeli nie wynikają one z potrzeby ochrony przeciwpowodziowej i zapewnienia bezpieczeństwa ruchu drogowego lub wodnego lub budowy, odbudowy, utrzymania, remontów lub naprawy urządzeń wodnych; 3) wydobywania do celów gospodarczych skał, w tym torfu, oraz skamieniałości, w tym kopalnych szczątków roślin i zwierząt, a także minerałów i bursztynu; 4) wykonywania prac ziemnych trwale zniekształcających rzeźbę terenu, z wyjątkiem prac związanych z zabezpieczeniem przeciwsztormowym, przeciwpowodziowym lub przeciwsuwiskowym lub utrzymaniem, budową, odbudową, naprawą lub remontem urządzeń wodnych; 5) dokonywania zmian stosunków wodnych, jeżeli służą innym celom niż ochrona przyrody lub zrównoważone wykorzystanie użytków rolnych i leśnych oraz racjonalna gospodarka wodna lub rybacka; 6) likwidowania naturalnych zbiorników wodnych, starorzeczy i obszarów wodno-błotnych; 7) lokalizowania obiektów budowlanych w pasie szerokości 100 m od linii brzegów rzek, jezior i innych zbiorników wodnych, z wyjątkiem urządzeń wodnych oraz obiektów służących prowadzeniu racjonalnej gospodarki rolnej, leśnej lub rybackiej.
4.	Ustawowe wyłączenia na obszarze chronionego krajobrazu	<p>Zakazy, o których mowa w pkt 3 i pkt 4 (z poz.3 powyżej) nie dotyczą części obszaru, na których położone są złoża skał:</p> <ol style="list-style-type: none"> 1) udokumentowane do dnia 31 grudnia 2004 r., których dokumentację zostały zatwierdzone przez właściwy organ administracji geologicznej; 2) udokumentowane na podstawie koncesji na poszukiwanie i rozpoznawanie, udzielonych do dnia 31 grudnia 2004 r.; 3) udokumentowane na podstawie informacji geologicznych zawartych w dokumentacjach sporządzonych i zatwierdzonych przez właściwy organ administracji geologicznej do dnia 31 grudnia 2004 r.; 4) wykorzystywanych do celów leczniczych w rozumieniu ustawy z dnia 28 lipca 2005 r. o lecznictwie uzdrowiskowym, uzdrowiskach i obszarach ochrony uzdrowiskowej oraz o gminach uzdrowiskowych (Dz. U. z 2012 r. poz. 651 z późn. zm.). <p>Zakaz, o którym mowa w pkt 7 (z poz.3 powyżej) nie dotyczy:</p> <ol style="list-style-type: none"> 1) obszarów zwartej zabudowy miejscowości w granicach określonych w studiach uwarunkowań i kierunków zagospodarowania przestrzennego gmin oraz miejscowych planach zagospodarowania przestrzennego, gdzie dopuszcza się uzupełnianie zabudowy mieszkaniowej, usługowej i lotniskowej pod warunkiem wyznaczenia nieprzekraczalnej linii zabudowy od brzegu wód, określonej poprzez połączenie

		<p>istniejących budynków na przylegających działkach w rozumieniu ustawy z dnia 27 marca 2003 r. o planowaniu i zagospodarowaniu przestrzennym (Dz. U. z 2012 r. poz. 647 z późn. zm.);</p> <p>2) siedlisk rolniczych – w zakresie uzupełniania istniejącej zabudowy o obiekty do prowadzenia gospodarstwa rolnego, pod warunkiem nie przekraczania dotychczasowej linii zabudowy od brzegów wód;</p> <p>3) terenów ogólnodostępnych kąpielisk, plaż i przystani wodnych;</p> <p>4) istniejących obiektów letniskowych, mieszkalnych, usługowych oraz o funkcji mieszanej nie kolidującej z podstawowym i uzupełniającym przeznaczeniem terenu, zrealizowanych na podstawie miejscowych planów zagospodarowania przestrzennego, które utraciły moc przed dniem 1 stycznia 2004 r., gdzie dopuszcza się ich odbudowę, rozbudowę lub nadbudowę w rozumieniu ustawy z dnia 7 lipca 1994 r. Prawo budowlane (Dz. U. 2013 r. poz. 1409 ze zm.) w celu poprawy standardów ochrony środowiska oraz walorów estetyczno-krajobrazowych, pod warunkiem nie przybliżania zabudowy do brzegów wód, a także zwiększania istniejącej powierzchni zabudowy:</p> <p>a. nie więcej niż 10 m² w przypadku budynków o powierzchni mniejszej lub równej 100 m²,</p> <p>b. o nie więcej niż 10% w przypadku budynków o powierzchni powyżej 100 m²;</p> <p>5) zbiorników wodnych pochodzenia antropogenicznego o powierzchni nie większej niż 0,5 ha i o głębokości nie większej niż 3 m;</p> <p>6) terenów w granicach administracyjnych miasta Rajgród;</p> <p>7) terenu pod budownictwo mieszkaniowe na działce o numerze ewidencyjnym 340/2 w obrębie wsi Woźnawieś, gm. Rajgród.</p>
5.	Akty prawne, które utraciły moc obowiązującą, w związku z wyznaczeniem obszaru	<p>Z dniem wejścia w życie niniejszej uchwały tracą moc:</p> <ul style="list-style-type: none"> – Rozporządzenie Nr 12/05 Wojewody Podlaskiego z dnia 25 lutego 2005 r. w sprawie Obszaru Chronionego Krajobrazu Pojezierza Rajgrodzkiego (Dz. Urz. Woj. Podl. z 2005 r. Nr 54, poz. 725); – Rozporządzenie Nr 18/05 Wojewody Podlaskiego z dnia 25 lutego 2005 r. w sprawie Obszaru Chronionego Krajobrazu Pojezierza Rajgrodzkiego (Dz. Urz. Woj. Podl. z 2005 r. Nr 54, poz. 731); – Rozporządzenie Nr 61/05 Wojewody Podlaskiego z dnia 21 lipca 2005 r. zmieniające rozporządzenie w sprawie Obszaru Chronionego Krajobrazu „Jeziora Rajgrodzkie” (Dz. Urz. Woj. Podl. z 2005 r. Nr 180, poz. 2096); – Uchwała Nr VIII/78/11 Sejmiku Województwa Podlaskiego z dnia 23 maja 2011 roku w sprawie zmiany rozporządzenia Wojewody Podlaskiego w sprawie Obszaru Chronionego Krajobrazu Pojezierza Rajgrodzkiego (Dz. Urz. Woj. Podl. z 2011 r. Nr 165, poz. 1921).



Źródło: Dz. Urz. Woj. Podlaskiego z dnia 26 czerwca 2015 r.