

**Załącznik do uchwały Nr XXX/248/06 Rady Gminy Augustów z  
dnia 23 października 2006 roku.**

## **„Program ochrony środowiska do 2014 r.”**

Zespół autorski:

Dr inż. Dariusz Boruszko

Dr inż. Wojciech Dąbrowski

Dr inż. Lech Magrel

*Zespół autorski pragnie złożyć serdeczne  
podziękowanie pracownikom Urzędu Miasta  
za udostępnienie niezbędnych materiałów  
oraz poświęcony czas w przygotowaniu  
niniejszego opracowania.*

**październik 2004 rok**

## Spis treści

<b>I. WPROWADZENIE.....</b>	<b>4</b>
1. PRZESŁANKI OGÓLNE.....	4
2. PODSTAWY PRAWNE.....	5
3. CEL I ZAKRES PROGRAMU.....	6
4. FUNKCJE PROGRAMU .....	6
<b>II. ANALIZA STANU OBECNEGO.....</b>	<b>8</b>
1. PODSTAWOWE DANE O GMINIE.....	8
1.1. POŁOŻENIE GEOGRAFICZNE.....	8
1.2. ŚRODOWISKO SPOŁECZNE.....	8
1.3. ROZWÓJ GOSPODARCZY .....	10
2. ŚRODOWISKO PRZYRODNICZE POWIATU.....	12
2.1. RZEŻBA TERENU.....	12
2.2. WARUNKI KLIMATYCZNE .....	12
2.3. ZASOBY WODNE.....	13
2.3.1. Wody powierzchniowe.....	13
2.3.2. Wody podziemne.....	15
2.4. WARUNKI GLEBOWE.....	15
2.5. ZASOBY SUROWCOWE.....	15
2.6. WALORY PRZYRODNICZE I KRAJOBRAZOWE.....	16
2.6.1. Lasy.....	16
2.6.2. Formy ochrony przyrody.....	17
3. INFRASTRUKTURA TECHNICZNA ZWIĄZANA Z OCHRONĄ ŚRODOWISKA.....	19
3.1. UJĘCIA WODY I SIEĆ WODOCIĄGOWA .....	19
3.2. SIEĆ KANALIZACYJNA I OCZYSZCZALNIE ŚCIEKÓW.....	20
3.3. GOSPODARKA ODPADAMI.....	21
3.4. ZAOPATRZENIE W ENERGIĘ.....	24
4. ŹRÓDŁA ZAGROŻEŃ ŚRODOWISKA PRZYRODNICZEGO.....	25
4.1. ZANIECZYSZCZENIE ATMOSFERY I EMISJA HAŁASU.....	25
4.2. PROMIENIOWANIE ELEKTROMAGNETYCZNE.....	26
4.3. ZAGROŻENIE ELEMENTÓW BIOTYCZNYCH .....	26
5. EDUKACJA EKOLOGICZNA.....	28
6. ZARZĄDZANIE ŚRODOWISKIEM.....	28
7. PODSUMOWANIE ANALIZY.....	35

**III. CELE POLITYKI EKOLOGICZNEJ**

**WOJEWÓDZTWA..... 38**

- 8. CELE POLITYKI EKOLOGICZNEJ WOJEWÓDZTWA PODLASKIEGO..... 38
- 9. CELE POLITYKI EKOLOGICZNEJ POWIATU AUGUSTOWSKIEGO..... 39

**IV. USTALENIA PROGRAMU..... 41**

- 1. PRIORYTETY I DZIAŁANIA EKOLOGICZNE..... 41
- 2. PROGRAM ZADANIOWY..... 45
  - 2.1. ZADANIA WŁASNE GMINY..... 45
  - 2.2. ZADANIA KOORDYNOWANE..... 46
- 3. UWARUNKOWANIA REALIZACYJNE PROGRAMU..... 48
  - 3.1. PRAWNE..... 48
  - 3.2. EKONOMICZNE..... 49
  - 3.3. PLANOWANIE PRZESTRZENNE..... 54
  - 3.4. SPOŁECZNE..... 55
  - 3.5. ZWIĄZANE Z INTEGRACJĄ EUROPEJSKĄ..... 55
  - 3.6. SYSTEM OCEN ODDZIAŁYWANIA NA ŚRODOWISKO ..... 57
- 4. REALIZACJA I MONITORING PROGRAMU..... 59

**V. Wykaz Skrótów..... 61**

## I. WPROWADZENIE

### 1. PRZESŁANKI OGÓLNE

Ochrona środowiska naturalnego jest obowiązkiem obywateli i władz publicznych, które poprzez politykę zrównoważonego rozwoju powinny zapewnić nie tylko bezpieczeństwo ekologiczne, ale i dostęp do zasobów nieuszczerplonych współczesnemu i przyszłemu pokoleniu. Obowiązek ten jest zapisany w Konstytucji Rzeczypospolitej Polskiej z 2 kwietnia 1997 roku. Uszczegółowienie zapisów Konstytucji stanowią akty prawne o samorządzie terytorialnym wskazując, że gmina wykonuje określone ustawami zadania publiczne, w tym między innymi zadania z zakresu ochrony przyrody i środowiska. W pełni szanując zasadę zrównoważonego rozwoju, należy szukać takich kierunków rozwoju, które doprowadzą do ograniczania emisji, poszanowania energii i zasobów wodnych oraz materiałochłonności, poprawy jakości środowiska przyrodniczego, wzmocnienia struktur ekologicznych, rozwijania aktywności obywatelskiej i świadomości ekologicznej społeczeństwa. Polskie przepisy z zakresu ochrony środowiska przewidują tworzenie kilku różnych typów dokumentów strategicznych mających wpływ na los obecnych i przyszłych pokoleń. Jednymi z takich dokumentów są lub mają być: polityka ekologiczna, program ochrony środowiska oraz plan gospodarki odpadami.

Powyższy program ochrony środowiska jest zgodny z dokumentami powiatowymi i wojewódzkimi oraz z *Polityką ekologiczną Państwa na lata 2003-2006 z uwzględnieniem perspektywy na lata 2007-2010*.

## 2. PODSTAWY PRAWNE

„Program ochrony środowiska do 2014 roku” sporządzono zgodnie z obowiązującymi aktami prawnymi:

Ustawa Prawo ochrony środowiska z dnia 27 kwietnia 2001 roku (Dz.U. z dnia 20 czerwca 2001r., nr 62, poz. 627 z póź. zm.),

Ustawa z dnia 27 lipca 2001 o wprowadzeniu ustawy – prawo ochrony środowiska, ustawy o odpadach oraz o zmianie niektórych ustaw (Dz.U., nr 100, poz. 1085, z póź. zm.),

Ustawa z dnia 18 lipca 2001r. Prawo wodne (Dz. U., nr 115, poz. 1229),

Ustawa z dnia 16 października 1991r. o ochronie przyrody (Obwieszczenie Ministra Środowiska z dnia 2 lipca 2001 r. w sprawie ogłoszenia jednolitego tekstu ustawy o ochronie przyrody. Dz.U. z dnia 14 września 2001r., nr 99, poz. 1079),

Ustawa z dnia 27 kwietnia 2001r. o odpadach (Dz. U., nr 62, poz. 628, z póź. zm.),

Ustawa z dnia 11 maja 2001r. o opakowaniach i odpadach opakowaniowych (Dz. U. z 2001 r., nr 63, poz. 638, z póź. zm.),

Ustawa z dnia 27 marca 2003 r. o planowaniu i zagospodarowaniu przestrzennym (Dz. U. nr 80, poz. 717),

Rozporządzenie Ministra Środowiska z dnia 6 czerwca 2002 r. w sprawie dopuszczalnych poziomów niektórych substancji w powietrzu, alarmowych poziomów niektórych substancji w powietrzu oraz marginesów tolerancji dla dopuszczalnych poziomów niektórych substancji (Dz.U. nr 87, poz. 796),

Rozporządzenie Rady Ministrów z dnia 24 września 2002 r. w sprawie określenia rodzajów przedsięwzięć mogących znacząco oddziaływać na środowisko oraz szczegółowych kryteriów związanych z kwalifikowaniem przedsięwzięć do sporządzania raportu o oddziaływaniu na środowisko. (Dz.U. nr 179, poz. 1490),

Rozporządzenie Ministra Środowiska z dnia 5 grudnia 2002 r. w sprawie wartości odniesienia dla niektórych substancji w powietrzu (Dz.U. nr 1, poz. 12),

Rozporządzenie Ministra Środowiska z dnia 13 czerwca 2003 w sprawie wymagań w zakresie prowadzenia pomiarów wielkości emisji (Dz. U. z 2003 Nr 110 poz. 1057),

Dyrektywa Rady Komisji Europejskiej 97/11/EC z 3 marca 1997, wnosząca poprawki do Dyrektywy 85/337/EEC dotyczącej oceny wpływu na środowisko niektórych projektów publicznych i prywatnych,

- Polityka ekologiczna państwa (1991 r.) i II Polityka ekologiczna państwa (2001r.),
- Program wykonawczy do II Polityki ekologicznej państwa na lata 2002 – 2010 (2002 r.),

- Polityka ekologiczna państwa na lata 2003 – 2006 z uwzględnieniem perspektywy na lata 2007 – 2010,
- Polska 2025, długookresowa strategia trwałego i zrównoważonego rozwoju,
- Krajowy program oczyszczania ścieków komunalnych,
- Agenda 21 – Ramowy Program Działań,
- Strategia zrównoważonego rozwoju Unii Europejskiej (2001 r.) oraz Unijne programy ochrony środowiska.

Dokument uwzględnia uwarunkowania powiatowe i wojewódzkie wynikające z następujących dokumentów:

- Strategia Rozwoju Województwa Podlaskiego do roku 2010,
- Regionalnego Programu Operacyjnego dla województwa na lata 2004 – 2006,
- Wojewódzkiego Programu Ochrony Środowiska,
- Wojewódzkiego Planu Gospodarki Odpadami,
- Powiatowego Programu Ochrony Środowiska,
- Powiatowego Planu Gospodarki Odpadami.

### **3.CEL I ZAKRES PROGRAMU**

Głównym celem Programu jest określenie polityki zrównoważonego rozwoju gminy, która ma być realizacją polityki ekologicznej państwa w skali gminy.

### **4.FUNKCJE PROGRAMU**

Główne funkcje Programu to:

- realizacja polityki ekologicznej państwa w obszarze gminy,
- strategiczne zarządzanie gminą w zakresie ochrony środowiska i gospodarki odpadami,
- wdrażanie zasady zrównoważonego rozwoju,
- przekazanie informacji na temat zasobów środowiska przyrodniczego oraz stanu poszczególnych komponentów środowiska,  
przedstawienie problemów i zagrożeń ekologicznych, proponując sposoby ich rozwiązania w określonym czasie,
- pomoc przy konstruowaniu budżetu gminy,  
organizacja systemu informacji o stanie środowiska i działaniach zmierzających do jego poprawy.

Program ochrony środowiska wraz z planem gospodarki odpadami obejmuje następujące zagadnienia merytoryczne:

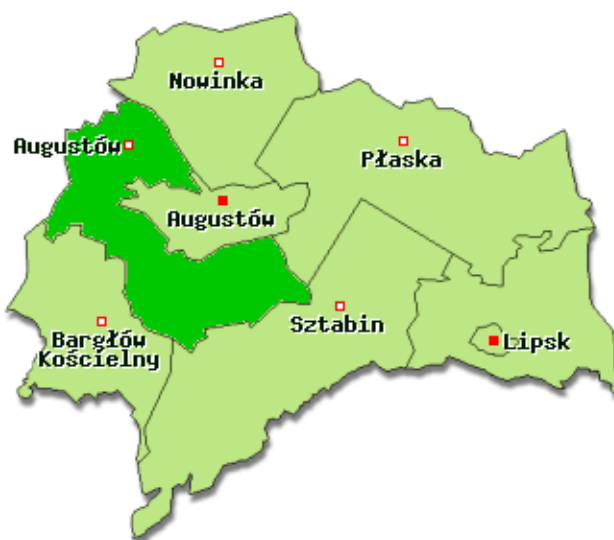
- ochronę środowiska przyrodniczego,
- gospodarkę leśną,
- gospodarkę wodną,
- ochronę środowiska przed zanieczyszczeniami,
- sprawy bezpieczeństwa ekologicznego,
- kształtowania świadomości ekologicznej,
- propagowania proekologicznych form działalności gospodarczej.

## II. ANALIZA STANU OBECNEGO

### 1. PODSTAWOWE DANE O GMINIE

#### 1.1. POŁOŻENIE GEOGRAFICZNE

Gmina Augustów leży na Równinie Augustowskiej. Dużą część stanowią lasy /32%/ - bogate w runo leśne, zioła, ptactwo i zwierzyinę. Odległość do miasta Augustowa z najdalszych zakątków gminy nie przekracza 12 km.



[www.gminypolskie.pl](http://www.gminypolskie.pl)

Gmina Augustów sąsiaduje z gminami: miasto Augustów, Płaska, Sztabin, Nowinka, Bargłów Kościelny (powiat augustowski), Raczek (powiat suwalski) oraz z gminą Kalinowo (powiat elcki).

Według podziału fizyczno-geograficznego Polski (Kondracki 1994) gmina Augustów znajduje się w regionie Równiny Augustowskiej.

#### 1.2. ŚRODOWISKO SPOŁECZNE

Tabela a.1. Demografia w gminie Augustów (DANE NA 31.XII.2002)<sup>1</sup>

<sup>1</sup> Statystyka Polska, Strona [www.stat.gov.pl](http://www.stat.gov.pl)



Wyszczególnienie	Liczba ludności	Mężczyźni/ kobiety		Urodzenia żywe w 2002 r.	Zgony	Przyrost naturalny
Gmina Augustów	6 774	3 501	3 273	98	85	13
Powiat augustowski	59 166	29 046	30 120	625	614	11
Województwo podlaskie	1 207 704	590 589	617 115	11 265	11 440	-175

Gmina ma charakter osadniczy. Wskaźnik gęstości zaludnienia wynosi 26 osób na 1 km<sup>2</sup>. Przyrost naturalny jest dodatni, podobnie jak w powiecie. Ludności w wieku produkcyjnym stanowi 54,4 % (w powiecie 61,5 %), zaś w wieku poprodukcyjnym 17,5 % (powiat - 11,8 %)

Funkcja turystyczno-wypoczynkowa na terenie gminy Augustów rozwija się głównie w formie turystyki pieszej, wodnej, konnej oraz wypoczynku pobytowego w kwaterach prywatnych, na campingach i biwakach nad jeziorami. Turyści mogą tu miło spędzić czas podziwiając ciekawe ptactwo na jeziorze Kolno, uprawiając sporty wodne /poza motorowymi/.

Szlaki przebiegające przez teren gminy Augustów to:

- **szlak kajakowy** biegnący najczystsą rzeką Rospudą i jeziorami.
- **szlak pieszy żółty - KU POJEZIERZU EŁCKIEMU (33 km):** Augustów - Śluza Białobrzegi - Netta I - Bargłów Kościelny - Rozalin - Pomiany - Łabętnik - Reszki - Kukowo - Borzymy
- **szlak pieszy zielony:** Augustów - Białobrzegi - Gabowe Grądy - Komaszówka - Huta do Jastrzębnej oraz ścieżka patriotyczna i rowerowa wokół jeziora Kolno.
- **szlak konny:** biegnący przez urokliwe zakątki leśnictw Czarnucha, Długie i Kolnica.

Podczas wędrówek często napotykamy przydrożne krzyże, wystawiane w różnych intencjach. W Gabowych Grądach oprócz kultury staroobrzędowców możemy zobaczyć domostwa z unikatowymi łaźniami parowymi zwanych "baniami" oraz cmentarz i molennę - obiekty sakralne. Ponadto na uwagę zasługuje: w Żarnowie - drewniana kapliczka z XIX wieku, cmentarzysko prajaćwieskie z okresu rzymskiego w Netcie.

Na terenie gminy Augustów przy Szkole Podstawowej **w Janówce** powstało jedyne w północno-wschodniej Polsce muzeum Armii Krajowej. Ozdobą muzeum są gliniane rzeźby przedstawiające sceny batalistyczne m.in. z powstania warszawskiego wykonane przez byłego łagierownika Jana Durlika. Wśród licznych pamiątek na uwagę zasługuje zbiór plansz, na

których wyeksponowano fotografie dowódców i żołnierzy brygad partyzanckich walczących na wschodnich kresach II Rzeczypospolitej, które ofiarował Zarząd Okręgu Wileńskiego AK "Wiano".

**"Święte miejsce"** - we wsi **Jabłońskie**, na polanie stoi drewniana kaplica oraz wznosi się stary nadpalony dębowy krzyż. Nazwa tego miejsca wiąże się z cudownymi uzdrowieniami pielgrzymujących tu ludzi. Związana z nim legenda przenosi nas w odległą przeszłość, w wiek trzynasty, gdy ziemie te zamieszkiwały półdzikie plemiona Jaćwingów.

Gościom odpoczywającym w gospodarstwach agroturystycznych oferujemy: wycieczki rowerowe i konne, ogniska, spływy kajakowe szlakiem odbytej wizyty Ojca Świętego Papieża Jana Pawła II, a także Czarną Hańczę i Rospudą oraz jednodniowe wypadki do Wilna.

Animatorem życia kulturalnego w gminie jest **Gminny Ośrodek Kultury w Żarnowie** z dwiema Świetlicami Wiejskimi w Borze i Netcie Folwark. Zadaniem tych placówek jest organizacja imprez i prowadzenie na tyle atrakcyjnych form, by zachęcić mieszkańców do aktywnego uczestnictwa w szeroko pojmowanym życiu kulturalnym. Gminny Ośrodek Kultury jest organizatorem imprez cyklicznych, obchodów świąt rocznicowych i okolicznościowych. Poza tym dzieci i młodzież mogą rozszerzać swoje zainteresowania pod okiem fachowców w kółku plastycznym, kulinarnym, sportowym, komputerowym.

Przy Gminnym Ośrodku Kultury działa zespół wokalny mniejszości narodowej staroobrzędowców "Riabina" (Jarzębina) oraz zespół muzyczny "Styl" obsługujący imprezy organizowane przez GOK. "Riabina" reprezentuje kulturę ludową, tradycje, zwyczaje i obrzędy staroobrzędowców. W Polsce jest jedynym zespołem prezentującym ich kulturę. Występuje na przeglądach i festiwalach zdobywając nagrody i wyróżnienia. W skład zespołu wchodzi sześć pań. Tańczą i śpiewają bez akompaniamentu instrumentalnego, wykonując stare pieśni w dialekcie języka rosyjskiego.

Sieć biblioteczną dostępną dla mieszkańców całej Gminy Augustów tworzą: Gminna Biblioteka Publiczna w Żarnowie oraz pięć Filii Bibliotecznych w Białobrzegach, Borze, Janówce, Netcie Folwark i Rutkach. Ogółem placówki biblioteczne posiadają około 60 tysięcy woluminów o charakterze uniwersalnym.

### 1.3.ROZWÓJ GOSPODARCZY

Gmina Augustów jest gminą rolniczą.

Tabela a.1.Liczba wsi i gospodarstw rolnych oraz średnia wielkość gospodarstwa rolnego.

Gmina	Liczba wsi	Liczba gospodarstw	Średnia wielkość gospodarstwa	
			pow. ogólna (ha)	pow. UR (ha)
Augustów gm.	35	1 214	14,30	12,60
<b>Powiat</b>	<b>182</b>	<b>5 784</b>	<b>12,91</b>	<b>10,80</b>

Rozdrobniona struktura obszarowa gospodarstw w Polsce jest zagrożeniem, jeżeli chodzi o konkurencyjność w stosunku do obszarowo większych gospodarstw Unii Europejskiej.

Tabela a.2.Struktura obszarowa indywidualnych gospodarstw rolnych

Gmina	Gospodarstwa o powierzchni UR (ha)												Razem
	1-5		5-10		10-15		15-20		20-50		>50		
	ilość	%	ilość	%	ilość	%	ilość	%	ilość	%	ilość	%	
Augustów	166	13,7	316	26,0	357	29,4	208	17,1	159	13,1	8	0,7	1 214
<b>Powiat</b>	<b>1 186</b>	<b>20,5</b>	<b>1 575</b>	<b>27,2</b>	<b>1 561</b>	<b>27,0</b>	<b>809</b>	<b>14,0</b>	<b>639</b>	<b>11,1</b>	<b>14</b>	<b>0,2</b>	<b>5 784</b>

Gmina Augustów posiada korzystne warunki rozwoju rolnictwa ekologicznego.

W gminie Augustów występuje zjawisko koncentracji chowu bydła mlecznego.

Na terenie gminy znajduje się 1.214 gospodarstw rolnych. Głównymi gałęziami gospodarki, jakie rozwinęły się w gminie są rolnictwo i leśnictwo oraz towarzysząca im działalność gospodarcza. Uprzemysłowienie jest bardzo niskie i bazuje na surowcach lokalnych, a przede wszystkim na płodach rolnych i zasobach leśnych. Główne zakłady znajdują się w mieście Augustów. Gmina odgrywa rolę producenta bazy surowcowej dla przemysłu spożywczego i drzewnego. A najczęściej podejmowana jest działalność handlowa, budowlana, transportowa, produkcyjna i usługowa. Posiada sprawnie zorganizowaną sieć usługową. Mimo to usługi stanowią nadal pokaźną przestrzeń do zagospodarowania. Wciąż istnieje na tym rynku luka, którą można uzupełnić stosunkowo niewielkimi nakładami kapitałowymi.

## 2. ŚRODOWISKO PRZYRODNICZE POWIATU

### 2.1. RZEŻBA TERENU

Gmina Augustów leży terenie ukształtowanym przez trzecie zlodowacenie tzw. bałtyckie lub północno-polskie. Maksymalny zasięg tego zlodowacenia sięgnął północnej granicy powiatu tzn. południowych brzegów jeziora Wigry. Na południe od jeziora Wigry rozpoczyna się sandr augustowski, który przechodzi w pradolinę rzeki Biebrzy.

Poza wymienionymi dużymi rzekami występują liczne drobne cieki czasami przekształcone w sieć podstawową melioracji. Jest tu duże rezerwatowe jezioro Kolno. Wielką atrakcją turystyczną i ważną drogą wodną w ruchu turystycznym jest Kanał Augustowski który łączy dorzecze Niemna i Wisły, przecinając tereny porośnięte cennymi drzewostanami Puszczy Augustowskiej.

### 2.2. WARUNKI KLIMATYCZNE

Polska leży w strefie klimatu umiarkowanego przejściowego. Warunki klimatyczne gminy Augustów, kształtowane są głównie pod wpływem klimatu kontynentalnego, choć obecność jezior wpływa na złagodzenie amplitudy temperatur. Okres przymrozków kończy się w maju a zaczyna na początku września. Najwięcej opadów jest w lipcu - około 80 mm, przy średniorocznej ok. 650 mm, choć przez ostatnie lata opady są mniejsze i wynoszą około 500 - 550 mm rocznie. Jest to obszar na którym występuje ok. 130 dni z opadem większym niż 0,1 mm. Pokrywa śnieżna utrzymuje się 76 - 96 dni w ciągu roku.

Najchłodniejszym miesiącem roku jest miesiąc styczeń o średniej wieloletniej temperaturze  $-5,4^{\circ}\text{C}$ , natomiast najcieplejszym miesiącem jest lipiec, o średniej temperaturze  $16,9^{\circ}\text{C}$ .

Średnia temperatura sezonu grzewczego jest najniższą z temperatur dla wszystkich stacji meteorologicznych w kraju, natomiast średnia temperatura okresu letniego jest jedną z najniższych w kraju.

Średnia prędkość wiatru w ciągu roku wynosi ok. 4,2 m/s, przy czym wyższa jest w zimie, a niższa w lecie. Z analizy różny wiatrów dla rejonu, w którym leży powiat augustowski, wynika, że najczęściej występują na tym obszarze wiatry z kierunku

południowo-zachodniego, natomiast najrzadziej z kierunku północnego i wschodniego.<sup>2</sup>

## 2.3.ZASOBY WODNE

### 2.3.1.WODY POWIERZCHNIOWE

Przez gminę przebiega Kanał Augustowski ze śluzami: "Borki" w Netcie Folwark i Białobrzegach.

Na terenie gminy Augustów wody zajmują 552 ha, w tym wody płynące 392 ha, rowy – 167 ha.

Zasoby wód powierzchniowych powiatu augustowskiego zgromadzone są w korytach rzek, cieków, kanałów i stale prowadzących wodę rowów oraz w otwartych zbiornikach, stawach, bagnach i mokradłach.

Wody płynące na terenie gminy Augustów to: Rospuda, Netta, Kamienny Bród, Zalewianka, Turówka, Żarnówka, Węgorówka, Kolniczanka.

#### Rospuda - Netta

Jest prawobrzeżnym dopływem Biebrzy IV rzędu. Rospuda na teren gminy wpływa w okolicy Świętego Miejsca w północno-zachodniej części powiatu i uchodzi do jeziora Rospuda Augustowska połączonego z jeziorem Necko. Z jeziora Necko wypływa jako Netta wspólnym szlakiem z Kanałem Augustowskim, a później jako Kanał Bystry wpada do jeziora Sajno. Dalej wypływa z jeziora Sajno w kierunku południowo-zachodnim, a następnie południowym zasilając w wodę położony obok Kanał Augustowski i łącząc się z nim ostatecznie w okolicy wsi Sosnowo. Po połączeniu z Kanałem Augustowskim rzeka płynie uregulowanym korytem i uchodzi poprzez jaz piętrzący do Biebrzy obok śluzy w Dębowie.

Tabela a.1.Klasa czystości rzeki Netta

Nazwa rzeki	Badana długość (km)	Rok badania	Klasa czystości							
			I		II		III		n.o.n	
			km	%	km	%	km	%	km	%

<sup>2</sup> Program ochrony środowiska dla powiatu augustowskiego na lata 2004-2007

Netta d. Biebrzy	30,3	2003	-	-	1,9	6,3	28,4	93,7	-	-
---------------------	------	------	---	---	-----	-----	------	------	---	---

**Jezioro Kolno** położone jest na terenie gminy Augustów. Jezioro Kolno zalicza się do zbiorników wytopiskowych polodowcowych. Powierzchnia zwierciadła wody zajmuje 265,6 ha. Jest to akwen bardzo płytki - głębokość maksymalna nie przekracza 2 m, a głębokość średnia 0,5 m. Akwen ma formę lekko wklęsłą o łagodnych, zarośniętych i bagnistych brzegach. Kształt misy charakteryzuje się występowaniem rozległych płycizn, przewagą głębszych partii w środkowej części jeziora, dno jest urozmaicone - wskaźnik głębokości jest niski. Długość linii brzegowej ogółem wynosi 6700 m, a współczynnik rozwinięcia linii brzegowej wskazuje, że linia brzegowa jest słabo rozwinięta. Współczynnik rybacki świadczy o słabych warunkach do produkcji rybackiej. Objętość jeziora jest mała i wynosi około 1360 tys. m<sup>3</sup>. Roślinność wodna zajmuje w jeziorze Kolno prawie 98 % linii brzegowej, prawie 73 % powierzchni dna - roślinność zanurzona, natomiast wynurzona około 25 % powierzchni jeziora. Jezioro zostało zakwalifikowane do typu wód linowo-szczupakowych. Zlewnia całkowita jeziora Kolno jest główną szczytową częścią zlewni Kolniczanki - dopływu Netty, położoną między zlewniami innych dopływów Netty oraz zlewni Lebedzianki - dopływu Biebrzy. Powierzchnia zlewni bezpośredniej jest niewielka - 280 ha, w bezpośrednim otoczeniu przeważają użytki zielone i fragmenty obszarów leśnych, zadrzewień i przybrzeżnych zarośli. Zlewnia jest odwadniana przez rozbudowaną sieć cieków i rowów melioracyjnych, szczególnie w jej południowej części. Zbiornik objęty jest strefą ciszy. Od 1960 roku jezioro Kolno jest rezerwatem ornitologicznym utworzonym w celu zachowania miejsc lęgowych łabędzia niemego. Jezioro Kolno jest bardzo podatne na degradację (**poza kategoriami podatności - 3,43 pkt.**). Większość wskaźników oceny podatności jeziora na degradację nie mieści się w granicach żadnej z kategorii - wynika to głównie z bardzo małej głębokości i dość niskiej objętości akwenu. W przypadku jeziora Kolno czynnikiem wpływającym pozytywnie jest różnorodność zagospodarowania terenu w zlewni bezpośredniej.

Jezioro Kolno nie posiada zarejestrowanych źródeł zanieczyszczeń.

Na podstawie wyników badań z 2002 roku jezioro Kolno zostało zakwalifikowane do wód **II klasy czystości** (2,4 pkt.). Spośród wskaźników stanu zanieczyszczenia odnotowano ponadnormatywne wartości stężenia azotu mineralnego i przewodnictwa elektrolitycznego właściwego w okresie wiosennym oraz średnie stężenie azotu ogólnego. Wysoką wartość

osiągnęło ChZT-Cr (III klasa). Niska była widzialność krążka Secchiego (1,8 m - III klasa). Stan sanitarny wód jeziora odpowiadał I klasie czystości.<sup>3</sup>

### 2.3.2.WODY PODZIEMNE

Wody podziemne służą głównie zaspokojeniu potrzeb komunalnych i przemysłu.

W ostatnich latach notuje się spadek zużycia wody podziemnej. Spowodowane jest to zmniejszonym zapotrzebowaniem na cele przemysłowe (spadek produkcji) oraz oszczędną gospodarkę wodą.

Gmina Augustów należy do obszarów zasobnych w wody podziemne.

## 2.4.WARUNKI GLEBOWE

Gleby w gminie charakteryzują się średnim potencjałem plonotwórczym. W strukturze bonitacyjnej użytków rolnych dominują grunty klasy III i IV. W gminie Augustów gleby klasy III i IV zajmują 71,4 %.

Tabela a.1.Użytkowanie gruntów w gminie Augustów (dane z 2003 roku)<sup>4</sup>

Gmina	ogólna powierzchnia gruntów	użytki rolne				lasy i grunty leśne	pozostałe
		razem	grunty orne	łąki i pastwiska	sady		
	w ha						
Augustów	26 652	16 126	9 904	6 139	83	8 643	1 883

## 2.5.ZASOBY SUROWCOWE

Eksploatacja kopalin powoduje powstawanie w środowisku naturalnym zmian często nieodwracalnych. Ograniczenie się eksploatacji do jednej warstwy z równoczesnym przenoszeniem się z eksploatacją na inne złoża, powoduje niszczenie terenów oraz

<sup>3</sup> Wyniki badań jezior przeprowadzonych w 2002 roku, WIOŚ

<sup>4</sup> Stona [www.stat.gov.pl](http://www.stat.gov.pl),

pozostawianie wartościowych partii złóż. Dotyczy to w szczególności wyrobisk o stosunkowo małej powierzchni, z reguły nie przekraczającej 1 ha. Zwykle są to wyrobiska o niewielkiej głębokości, czynne czasowo w miarę potrzeb. Wynikiem takiej działalności jest pokrycie terenu dużą ilością wyrobisk, często nie zagospodarowanych. Aby ograniczyć negatywny wpływ eksploatacji kopalin na środowisko należy eliminować „dziką eksploatację” i nie dopuszczać do podejmowania wydobywania kopalin bez wymaganej koncesji.

Na terenie gminy występują torfowiska niskie, będące potencjalnym materiałem opałowym, w chwili obecnej nie eksploatowane. Torfowiskom towarzyszą obfite złoża borowiny, wykorzystywane w lecznictwie sanatoryjnym do leczenia chorób reumatycznych i narządów ruchu.

W 1994 r. zlecono opracowanie dokumentacji pokładów borowiny w Kolnicy, której zasoby wynoszą 584 tys. Mg. Jednakże zasoby te nie są eksploatowane, aktualnie borowiny wykorzystywane w zabiegach sanatoryjnych przywożone są z zewnątrz.

## 2.6. WALORY PRZYRODNICZE I KRAJOBRAZOWE

### 2.6.1. LASY

Gmina leży na granicy zasięgów gatunków borealnych, które na wysokości Kanału Augustowskiego mają swoje południowe granice występowania, oraz tuż przy wschodniej granicy występowania gatunków atlantyckich.

Dominującym zbiorowiskiem jest tu bór sosnowy *Peucedano-Pinetum*, oraz bór mieszany *Pino-Quercetum*.

Tabela a.1. Lasy stanowiące własność Skarbu Państwa

Jednostka	Obręby / leśnictwa	Razem (ha)
Nadleśnictwo Augustów Nadleśnictwo Szczebra	Augustów, Balinka, Szczebra	14 876,32

Tabela a.2. Lasy ochronne



Nadleśnictwo	Lasy wodochronne	Lasy stanowiące ostoję zwierząt podlegających ochronie	Lasy nasienne	Lasy uzdrowiskowo - klimatyczne	Lasy rezerwatowe	% pow. nadleśnictwa
Augustów	4 350,1	1 426,6	1,8	2 883,0	1 111,6	65,7

Tabela a.3.Zestawienie powierzchni lasów niepaństwowych w gminach.

Miasto Gmina	Powierzchnia ogólna jednostki (ha)	Powierzchnia lasów niepaństwowych (ha)
g. Augustów	26 658	1 201
Powiat Augustów	165 879	10 872

Według danych Starostwa Powiatowego w Augustowie

#### 2.6.2.FORMY OCHRONY PRZYRODY

Celem **obszaru chronionego krajobrazu** jest: zatrzymanie procesów degradacji środowiska i zachowanie równowagi ekologicznej, utrzymanie dotychczasowych wartości krajobrazu naturalnego, wypracowanie zasad turystycznego wykorzystania obszaru.

Na terenie gminy Augustów znajdują się w dwa obszary chronionego krajobrazu o powierzchni 14 950 ha: Doliny Rospudy oraz Puszczy i jezior Augustowskich.

Celem stworzenia obszaru chronionego Doliny Rospudy jest ochrona i zachowanie doliny Rospudy odznaczającej się wysokim stopniem naturalności, z roślinnością torfowiskową zbiorowisk leśnych i nieleśnych, zaś obszaru Puszczy i jezior Augustowskich -ochrona i zachowanie jednego z największych i najcenniejszych pod względem przyrodniczym kompleksu leśnego Puszczy Augustowskiej oraz wartości kulturowych i historycznych Kanału Augustowskiego.

Na terenie gminy występują następujące rezerваты przyrody

Tabela a.1.Rezerваты przyrody

Nazwa	Pow. (ha)	Rok utw.	Plan ochrony	Typ
Jezioro Kolno	269,26	1960	Wykonany, nie zatw.	faunistyczny

Cennym walorem krajobrazu gminy są **pomniki przyrody**. Są to obiekty pojedyncze, w tym pojedyncze drzewa, grupy drzew i aleje.

Tabela a.2.Pomniki przyrody <sup>5</sup>

Nr pomnika	Przedmiot ochrony	Obiekt	Miejscowość	Wiek	Obwód	Wysokość	Rok Powołania
39. S	grupa drzew	Modrzew europejski	wieś Osowy Grąd	ok. 110 lat	1,90 m, 1,65 m	30 m	1955
223.1. S	grupa drzew	Topola biała	Netta Folwark	ok. 150 lat	5,04 m	26 m	1980
223.2 S		Jesion wyniosły	Netta Folwark	ok. 150 lat	3,05 m	23,5 m	1980
223.3 S		Jesion wyniosły	Netta Folwark	ok. 150 lat	4,25 m	30,5 m	1980
223.4 S		Lipa drobnolistna	Netta Folwark	ok. 150 lat	3,12 m	24,5 m	1980
225.1. S	grupa drzew	Sosna pospolita			3,22 m	35 m	1980
225.2. S		Sosna pospolita			2,95 m	34 m	1980
226. S	pojedyncze drzewo	Sosna pospolita			2,54 m	31 m	1980
227.1. S	grupa drzew	Sosna pospolita			2,10 m	22 m	1980
227.2. S		Świerk pospolity			1,75 m	29 m	1980
332. S	pojedyncze drzewo	Jesion wyniosły	Netta Folwark		2,76 m	23,5 m	1993
373.1. S	grupa drzew	Jesion wyniosły			2,66 m	25 m	1993
373.2. S		Jesion wyniosły			2,98 m	25 m	1993
622. S	pojedyncze drzewo	Sosna zwyczajna		ponad 200 lat	2,72 m	27 m	1998
623. S	pojedyncze drzewo	Sosna zwyczajna		ponad 200 lat	2,70 m	28 m	1998
624. S	pojedyncze drzewo	Sosna zwyczajna			2,38 m	26 m	1998

<sup>5</sup> Program ochrony ..., op.cit.

Nr pomnika	Przedmiot ochrony	Obiekt	Miejscowość	Wiek	Obwód	Wysokość	Rok Powołania
625. S	pojedyncze drzewo	Sosna zwyczajna			2,70 m	28 m	1998
626. S	pojedyncze drzewo	Sosna zwyczajna			2,30 m	26 m	1998
627. S	pojedyncze drzewo	Sosna zwyczajna			2,30 m	26 m	1998
628. S	pojedyncze drzewo	Wiąz polny			1,71 m	16 m	1998

Ochronę gatunkową regulują:

- Rozporządzenie Ministra Środowiska z dnia 11 września 2001 r. w sprawie określenia listy gatunków roślin rodzimych dziko występujących objętych ochroną gatunkową ścisłą i częściową oraz zakazów właściwych dla tych gatunków i odstępstw od tych zakazów (Dz. U. Nr 106, poz. 1176).
- Rozporządzenie Ministra Środowiska z dnia 26 września 2001 r. w sprawie określenia listy gatunków zwierząt rodzimych dziko występujących objętych ochroną gatunkową ścisłą i częściową oraz zakazów dla danych gatunków i odstępstw od tych zakazów (Dz. U. z 2001 r. Nr 130, poz. 1456).

#### **Projektowany obszar Natura 2000**

Według informacji Wojewódzkiego Konserwatora Przyrody, po przeprowadzeniu różnych prac i uzgodnień, projektuje się włączenie do obszaru Natura 2000 cały kompleks Puszczy Augustowskiej o łącznej pow. 100 tys. ha. Projekt ten wynika z faktu występowania na terenie Puszczy zarówno siedlisk /Dyrektywa siedliskowa/ jak również gatunków ptaków /Dyrektywa ptasia/ o szczególnym znaczeniu w skali europejskiej.

### **3.INFRASTRUKTURA TECHNICZNA ZWIĄZANA Z OCHRONĄ ŚRODOWISKA**

#### **3.1.UJĘCIA WODY I SIEĆ WODOCIĄGOWA**

Wszystkie miejscowości gminy Augustów korzystające z wodociągów, zaopatrywane są w wodę z ujęć podziemnych, ujmujących wody czwartorzędowego poziomu

wodonośnego. Długość istniejącej sieci wodociągowej wynosi ok.200,3 km. Stan techniczny sieci wodociągowej jest zadowalający. System zaopatrzenia w wodę ma charakter rozproszony.

Tabela a.1.Ujęcia wody w gminie Augustów

I.p.	Nazwa ujęcia	Zasoby eksploatacyjne (m <sup>3</sup> /h)	Ilość i głębokość studni (m)
1.	Urząd Gminy Augustów Ujęcie wody Grabowo	60 73	1. studnia 58 m 2. studnia 59 m
2.	Urząd Gminy Augustów Ujęcie wody Janówka	57 41	1. studnia 48,5 m 2. studnia 50,0 m
3.	Urząd Gminy Augustów Ujęcie wody Netta II	91 73	1. studnia 57,5 m 2. studnia 58,5 m
4.	Urząd Gminy Augustów Ujęcie wody Pruska Mała	86	1. studnia 62,5 m 2. studnia 68 m
5.	Urząd Gminy Augustów Ujęcie wody Rutki Nowe	70 84	1. studnia 66 m 2. studnia 68 m

Tabela a.2.Wodociągi na terenie powiatu augustowskiego według stanu na koniec 2005 r.<sup>6</sup>

Wyszczególnienie	Sieć wodociągowa rozdzielcza (km)	Podłączenia do budynków mieszkalnych*	Zużycie wody z wodociągów w gospodarstwach domowych	
			(tys. m <sup>3</sup> )	na 1 mieszk.
<b>Augustów - gmina</b>	<b>225,3</b>	<b>1 203</b>	<b>242,2</b>	<b>30,1</b>
Razem powiat	684,7	6584	1474,2	24,2

\* podłączenia do budynków - łącznie z podłączeniami do budynków zbiorowego zamieszkania

### 3.2.SIEĆ KANALIZACYJNA I OCZYSZCZALNIE ŚCIEKÓW

Długość kanalizacji sanitarnej na terenie gminy Augustów wynosi 5,8 km.

Wszystkie ścieki wprowadzane do odbiorników były oczyszczane.

<sup>6</sup> Dane GUS

Na terenach gminy ścieki komunalne w większości są gromadzone w zbiornikach bezodpływowych. Funkcjonują tu również tzw. przydomowe oczyszczalnie ścieków. Wieś Mazurki ma przy zastosowaniu takich oczyszczalni rozwiązany problem gospodarki ściekowej. Łącznie wybudowano tam 24 oczyszczalnie tego typu. Istnieją również małe oczyszczalnie przy Szkołach Podstawowych w Rutkach i Janówce oraz przy Gimnazjum w Janówce.

Tabela a.1. Sieć kanalizacyjna w gminie Augustów

Wyszczególnienie	Sieć kanalizacyjna (km)*	Połączenia kanalizacyjne prowadzące do budynków mieszkalnych**
Augustów – gmina	5,8	78
<b>Powiat Augustowski</b>	<b>102,7</b>	<b>2 753</b>

\*Sieć kanalizacyjna – sieć ogólnospławna i na ścieki gospodarcze

\*\*Połączenia do budynków — łącznie z połączeniami do budynków zbiorowego zamieszkania

Na obszarze gminy nie funkcjonują zorganizowane systemy odprowadzania i oczyszczania ścieków opadowych. Wody deszczowe odprowadzane są powierzchniowo.

### 3.3. GOSPODARKA ODPADAMI

Problematyka odpadów opisana została szczegółowo w Planie Gospodarki Odpadami, który stanowi integralną część poniższego opracowania.

Poniżej przedstawiono ogólne założenia funkcjonowania Biebrzańskiego Systemu Gospodarki Odpadami.

Funkcjonowanie gospodarki odpadami winno prowadzić do realizacji podstawowego celu, jakim jest **ochrona środowiska, zagospodarowanie odpadów i minimalizacja ilości odpadów przeznaczonych do unieszkodliwienia a więc oszczędność miejsca przeznaczonego na składowisko odpadów.**

Punktem wyjścia do realizacji tych zadań jest stworzenie racjonalnego i funkcjonalnego systemu gospodarki odpadami, szczególnie uwzględniającego selektywne ich zbieranie. Dobre zaprojektowanie systemu, a następnie jego właściwa realizacja daje największe szanse powodzenia. W wyniku jego wprowadzenia zostają wyodrębnione poszczególne frakcje odpadów z jednoczesnym wskazaniem metod dalszego postępowania z nimi. Jest to szczególnie ważne z uwagi na konieczność odrębnego postępowania z poszczególnymi frakcjami (odpady zmieszane, selektywnie zebrane surowce wtórne, odpady niebezpieczne, bioodpady itd.). Dopełnieniem systemu gromadzenia i wywozu jest zapewnienie odpowiedniej infrastruktury technicznej do realizacji programu.

*System zbiórki odpadów komunalnych dla miast i gmin Dorzecza Biebrzy*

Z uwagi na fakt, że zamknięciem całego cyklu odzysku surowców wtórnych jest ich utylizacja - czyli sprzedaż lub gospodarcze wykorzystanie zebranych surowców, pojęcia powyższe są charakterystyczne dla dziedziny przetwórstwa i produkcji przemysłowej. Infrastruktura zabezpieczająca redystrybucję musi posiadać zatem charakter zakładu produkcyjnego z wszystkimi konsekwencjami z tego wynikającymi:

- zapewniona dostawa surowców - w tym przypadku będą to selektywnie dostarczane grupy odpadów;
- określona technologia przerobu dostosowana do wymogów odbiorcy;
- wyposażenie w urządzenia właściwe dla technologii;
- zapewniony zbył lub sposób zagospodarowania produktów Zakładu Utylizacji (dostosowanie do wymogów rynku).

W celu zapewnienia maksymalnego odzysku surowców wtórnych oraz gospodarczego wykorzystania odpadów przyjęto model selektywnej zbiórki odpadów komunalnych zgodnie z założeniami przedstawionymi w punkcie 5.1. jako najbardziej możliwy do wprowadzenia ze względów technicznych i ekonomicznych dla analizowanego terenu.

W ramach systemu zorganizowane będą niezależne podsystemy mające na celu zebranie i zagospodarowanie poszczególnych frakcji:

- odpadów zmieszanych przeznaczonych do przetworzenia i unieszkodliwienia na składowisku odpadów;
- selektywnej zbiórki surowców wtórnych przeznaczonych do sprzedaży;
- selektywnej zbiórki odpadów organicznych i odpadów zielonych;
- zbiórki odpadów problemowych;
- zbiórki odpadów wielkogabarytowych.

**Odpady zmieszane** w zabudowie jednorodzinnej gromadzone będą w oparciu o pojemniki 110 lub 120 litrowych. W zabudowie wielorodzinnej gromadzenie odpadów zmieszanych oparte będzie na sieci pojemników 1100 litrowych.

**Selektywną zbiórkę surowców wtórnych:**

w rejonach zabudowy wielorodzinnej proponuje się prowadzić metodą „u źródła” z podziałem na poszczególne ich rodzaje; Do gromadzenia odpadów stosowane będą pojemniki 360 i 1100 litrowe na surowce wtórne. Pojemniki na poszczególne rodzaje odpadów ustawione będą w bezpośrednim sąsiedztwie tworząc punkty gromadzenia odpadów.

W zabudowie jednorodzinnej w rejonach zwartych miast do zbiórki będą służyły worki foliowe dostępne dla poszczególnych posesji. Na terenach otwartych gmin odbiór surowców wtórnych odbywać się będzie w oparciu o sieć Wiejskich Punktów Gromadzenia Surowców Wtórnych.

Proponuje się także uzupełniający system selektywnej zbiórki surowców wtórnych na terenach miast oparty na rozstawieniu odpowiednich pojemników w najbardziej uczęszczanych punktach miasta (targowiska, centra handlowe, obiekty sportowe, szkoły)

### **Bioodpady**

Odpady organiczne z gospodarstw domowych na terenie miast gromadzone będą w specjalnych pojemnikach typu kompostowego. W posesjach jednorodzinnych pojemniki zlokalizowane będą w punktach gromadzenia zlokalizowanych na ulicach w pobliżu kilku z nich;

Odpady zielone z posesji jednorodzinnych zbierane będą w workach papierowych lub z tworzywa naturalnego.

**Odpady problemowe** gromadzone będą w wyznaczonych Punktach Zbiórki Odpadów i na składowiskach odpadów komunalnych. Ponadto w określonych dniach dokonywana będzie zbiórka odpadów z gospodarstw domowych przy pomocy przystosowanego do tego celu środka transportu.

**Odpady wielkogabarytowe** odbierane będą w Punktach Zbiórki Odpadów, bezpośrednio w Zakładzie Utylizacji Odpadów w Stacji Przerobu Odpadów Wielkogabarytowych (SPOW) oraz w ramach okresowej zbiórki. Dostarczone do SPOW odpady demontowane będą na mniejsze elementy stanowiące surowiec wtórny, odpad przeznaczony do zagospodarowania lub zdeponowania na składowisku.

Niezbędnym elementem systemu gospodarki odpadami jest sprawnie funkcjonujący system ich odbioru. Działanie aktualnie na tym polu kilku firm daje mieszkańcom możliwość wyboru partnera do współpracy. Z drugiej zaś strony powoduje zwiększenie kosztów funkcjonowania każdej z firm (serwis, zarządzanie, itd.).

W przypadku wprowadzenia rozwiązań zgodnie z niniejszym opracowaniem konieczny będzie zakup niezbędnej ilości pojemników. Konieczne będzie jasne określenie zadań wypełnianych przez poszczególne firmy lub stworzenie jednej firmy odpowiedzialnej za realizację zadań wynikających z niniejszego opracowania. Istnieje niebezpieczeństwo odstępstw od przyjętego modelu dla poprawy kondycji finansowej firm (np. rezygnacja z selektywnej zbiórki odpadów w celu zwiększenia ilości odpadów zmieszanych, większe ilości odpadów, za które można pobierać opłaty lub poszukiwanie tanich składowisk poza obsługiwany terenem).

W celu zapewnienia sprawnego funkcjonowania systemu gromadzenia i odbioru odpadów na terenie miast i gmin można:

- całość działań związanych z funkcjonowaniem gospodarki odpadami komunalnymi powierzyć jednej z firm działających na omawianym terenie,
- zdecentralizować system odbioru odpadów zwiększając kontrolę nad realizacją zadań przez każdą z firm wynikających z modelu;
- odbiór selektywnie gromadzonych surowców wtórnych powierzyć jednej z firm przy zachowaniu decentralizacji zbiórki pozostałych odpadów.

wprowadzić system opłat za zbiórkę, transport i składowanie odpadów pozwalających na samofinansowanie systemu gospodarki odpadami komunalnymi lub stosować dopłaty systemowe.

### **3.4. ZAOPATRZENIE W ENERGIĘ**

Zmiany klimatu, kwaśne deszcze, dziura ozonowa, degradacja chemiczna gleb jest wynikiem działalności człowieka na środowisko. Emisja do atmosfery gazów: dwutlenku węgla, dwutlenku siarki, tlenków azotu jest głównym problemem ekologicznym. Źródłem tych gazów jest spalanie paliw, głównie dla celów energetycznych. Należy podejmować więc działania zmierzające do zmniejszenia energochłonnych procesów produkcyjnych, zmianę struktury zużywanych paliw, a także wzrost produkcji energii ze źródeł odnawialnych oraz bezemisyjnych.

Problemy te charakterystyczne są także dla Augustów.

W placówkach oświatowych wykonywana jest termomodernizacja. Wymieniane są instalacje centralnego ogrzewania oraz stolarka budowlana.



## 4. ŹRÓDŁA ZAGROŻEŃ ŚRODOWISKA PRZYRODNICZEGO

Zasoby i walory środowiska ulegają licznym zagrożeniom. Źródła zagrożeń są wewnętrzne, zlokalizowane na terenie gminy i zewnętrzne w tym znacznie oddalone.

### 4.1. ZANIECZYSZCZENIE ATMOSFERY I EMISJA HAŁASU

Największą część emisji zanieczyszczeń stanowi emisja pochodząca z energetycznego spalania paliw. Spowodowana jest głównie znaczną ilością kotłowni lokalnych opalanych węglem jak również ilością pojazdów samochodowych tranzytowych i lokalnych.

Istotnym źródłem emisji zanieczyszczeń do powietrza są tradycyjne kotłownie bądź trzony kuchenne – piecowe w prywatnych budynkach mieszkalnych.

Gmina Augustów należy do obszaru o małym zanieczyszczeniu powietrza atmosferycznego.

Ponieważ poziomy stężenie zanieczyszczeń w powietrzu nie przekraczają wartości dopuszczalnych, gmina Augustów została uznana za strefę klasy A ze względu na ochronę zdrowia ludzi.

**Hałas** to dźwięki o częstotliwościach od 16 do 16 000 Hz. Hałas można podzielić na:

- przemysłowy,
- drogowy.
- komunalny (w miejscach publicznych, w pomieszczeniach mieszkalnych).

Dopuszczalny poziom hałasu w środowisku, określony rozporządzeniem Ministra Środowiska, w zależności od rodzaju terenu i źródła emisji, w porze dziennej wynosi od 60 do 75 dB, w porze nocnej za. od 45 do 67 dB<sup>7</sup>. Z badań Państwowego Zakładu Higieny wynika, że granicą, powyżej której hałas należy traktować jako uciążliwy, jest poziom 60-65 dB.

W odniesieniu do hałasu komunikacyjnego przyjęto (dane PZH), iż jest on mało uciążliwy poniżej 52 dB, średnio uciążliwy w przedziale od 52 do 62 dB, o dużej uciążliwości w granicach 63-70 dB i o bardzo dużej uciążliwości powyżej 70 dB. Hałas powyżej 85 dB jest

<sup>7</sup> Rozporządzenie Ministra Środowiska z dnia 9 stycznia 2002 roku w sprawie wartości progowych poziomów hałasu (Dz. U. nr 8 poz. 81)

już uznawany za szkodliwy, długotrwałe jego oddziaływanie może powodować uszkodzenia słuchu z jego utratą włącznie.<sup>8</sup>

Nie były przeprowadzone pomiaru natężenia hałasu na terenie gminy Augustów.

#### **4.2.PROMIENIOWANIE ELEKTROMAGNETYCZNE**

Promieniowanie elektromagnetyczne to stosunkowo nowe zanieczyszczenie środowiska.

Źródła pól elektromagnetycznych stanowią linie elektroenergetyczne wysokiego napięcia 110 kV oraz związane z nimi stacje elektroenergetyczne.

Do punktowych źródeł promieniowania niejonizującego należą m.in.:

- stacje bazowe telefonii komórkowej analogowej CENTERTEL i cyfrowej GSM 900 instalowane na specjalnych masztach,
- urządzenia emitujące pole elektromagnetyczne pracujące w zakładach przemysłowych, ośrodkach medycznych oraz będące w dyspozycji miejskiej policji i straży pożarnej.

Przy obecnym stanie wiedzy i badań w tym zakresie, określenie wpływu fal elektromagnetycznych na środowisko i zdrowie ludzi na danym obszarze jest niemożliwe.

W przypadku stacji bazowych telefonii komórkowej pola elektromagnetyczne są wypromieniowywane na bardzo dużych wysokościach, w miejscach niedostępnych dla ludzi.

#### **4.3.ZAGROŻENIE ELEMENTÓW BIOTYCZNYCH**

Transport jest poważnym źródłem zanieczyszczenia środowiska. W ostatnich latach w Polsce nastąpił gwałtowny rozwój transportu drogowego, a wraz z nim pojawiły się nowe zagrożenia środowiska. Prawie dwukrotnie wzrosła liczba prywatnych samochodów. Towarzyszy temu niedostateczny rozwój sieci dróg, autostrad, co powoduje zatory, korki i większą emisję substancji i hałasu do środowiska. Spaliny i hałas komunikacyjny stwarzają duże zagrożenia dla środowiska i zdrowia ludzi. Wzrastająca liczba samochodów, często starych, wyeksploatowanych – to także źródło dużej ilości odpadów.

Zagrożeniem środowiska jest więc transport pod każdą postacią, a więc drogowy, kolejowy, jak i wodny oraz przebiegające przez teren gminy linie energetyczne.

<sup>8</sup> WIOŚ, *Raport o stanie środowiska województwa pomorskiego*, 2001

Zagrożenie dla ludności stwarzają stacje i dystrybutory paliw płynnych i gazowych.

Dużym zagrożeniem dla środowiska przyrodniczego, a w dalszej konsekwencji zdrowia ludzi może być nieprzemyślana i chaotyczna działalność człowieka nie uwzględniająca zasad ochrony środowiska.

W przypadku awarii (uszkodzenia) cystern lub w następstwie katastrofy drogowej istnieje realne zagrożenie skażenia ludności i środowiska wokół wymienionych tras przewozu. W gminie głównym źródłem potencjalnych awarii jest transport drogowy i kolejowy materiałów niebezpiecznych.

Do zadań gminy należy utrzymanie rezerw terenowych dla modernizacji drogi wojewódzkiej, w tym rezerwy terenu dla nowych przebiegów, skrzyżowań, wiaduktów i węzłów.

Przez teren gminy przebiega linia kolejowa.

Na terenie gminy mogą powstać groźne w skutkach pożary. Zagrożonymi rejonami są jednostki osadnicze, w których dominuje zabudowa niska i zwarta.

Gwałtowne burze z gradobiciem, czyniące znaczne spustoszenia w zagrodach i na polach są również dużym zagrożeniem dla środowiska przyrodniczego. Susza, powoduje wyschnięcie cieków, obniżenie się poziomu wód gruntowych, znaczne obniżenie się poziomu wód w rzekach. Skutkiem suszy jest więc zwiększenie stężeń zanieczyszczeń w wodach, śnięcie ryb w rzekach, usychanie upraw rolnych i leśnych.

Na terenie gminy Augustów występuje zagrożenie powodziowe spowodowane wzbieraniem wód rzeki Netta. Ponadto w dolinie rzeki Rospudy w okresie roztopów i spływów wiosennych występuje szereg lokalnych wylewów w obniżeniach terenowych, stanowiących naturalne użytki zielone - łąki i pastwiska.

W przypadku wystąpienia powodzi akcją ratunkową kieruje Zespół Reagowania Kryzysowego w Augustowie.

Na podstawie zarządzenia nr- 17/03 Wójta Gminy Augustów z dnia 20 stycznia 2003 r. w sprawie powołania Gminnego Zespołu Reagowania, które z dniem 5 maja 2003 r. rozpoczęło swoje funkcjonowanie.

Zadaniem Centrum jest zbieranie i udzielanie informacji mieszkańcom gminy dotyczących:

- zaistnienia zdarzeń i zjawisk o charakterze kryzysowym, zagrażającym zdrowiu życiu mieszkańców, zwierząt gospodarskich oraz mieniu.

- stwierdzaniu występowania skutków tych zdarzeń i zjawisk.

Do zjawisk i zdarzeń kryzysowych oraz ich skutków należy zaliczyć:

- nawałnice, huragany, trąby powietrzne, ulewne deszcze
- zamiecie i zawieje śnieżne paraliżujące życie mieszkańców
- powodzie i podtopienia zagrażające życiu i zdrowiu ludzi i zwierząt hodowlanych
- długotrwałe pożary lasów, torfowisk, łąk i upraw
- długotrwała susza
- zdarzenia o charakterze terrorystycznym
- duże katastrofy komunikacyjne - drogowe, kolejowe, lotnicze, w szczególności z udziałem cystern z materiałami palnymi, toksycznymi, gazem
- nagłe, gwałtowne i na dużą skalę zachorowania ludzi i zwierząt na choroby zakaźne

## 5. EDUKACJA EKOLOGICZNA

Konieczność działania na rzecz edukacji ekologicznej wynika z zapisów zawartych w ustawie „Prawo ochrony środowiska”. W art. 77 ustawy omówiono obowiązek włączenia problematyki ochrony środowiska i zrównoważonego rozwoju do programu nauczania we wszystkich typach szkół, jak również we wszystkich kursach, które podnoszą kwalifikacje zawodowe obywateli. Edukacja ekologiczna na terenie gminy jest prowadzona na wielu płaszczyznach i różnymi metodami. Ze względu na zróżnicowanie wieku osób do których jest skierowana, edukację prowadzą samorządy terytorialne, jednostki oświatowe i Nadleśnictwa.

Bardzo ważnym elementem edukacji ekologicznej są liczne wycieczki organizowane dla dzieci i młodzieży szkolnej do miejsc, które zachowały przyrodę mało zniszczoną i przekształconą, czyli do parków krajobrazowych, narodowych i rezerwatów przyrody.

Edukacja ekologiczna nie ogranicza się tylko do dzieci i młodzieży, ale ich adresatami są wszyscy mieszkańcy terenu gminy.

## 6. ZARZĄDZANIE ŚRODOWISKIEM

Proces zarządzania obejmuje następujące czynności planowanie, organizowanie, decydowanie, motywowanie, kontrolowanie. W każdym systemie zarządzania można wyodrębnić sferę procesów realnych i sferę regulacji. Sfera procesów realnych obejmuje działalność człowieka skierowaną bezpośrednio na podmioty materialne i przekształcenie

materii, a sfera regulacji – całość procesów informacyjnych, myślowych i decyzyjnych, podejmowanych z myślą o kształtowaniu systemu sfery realnej.

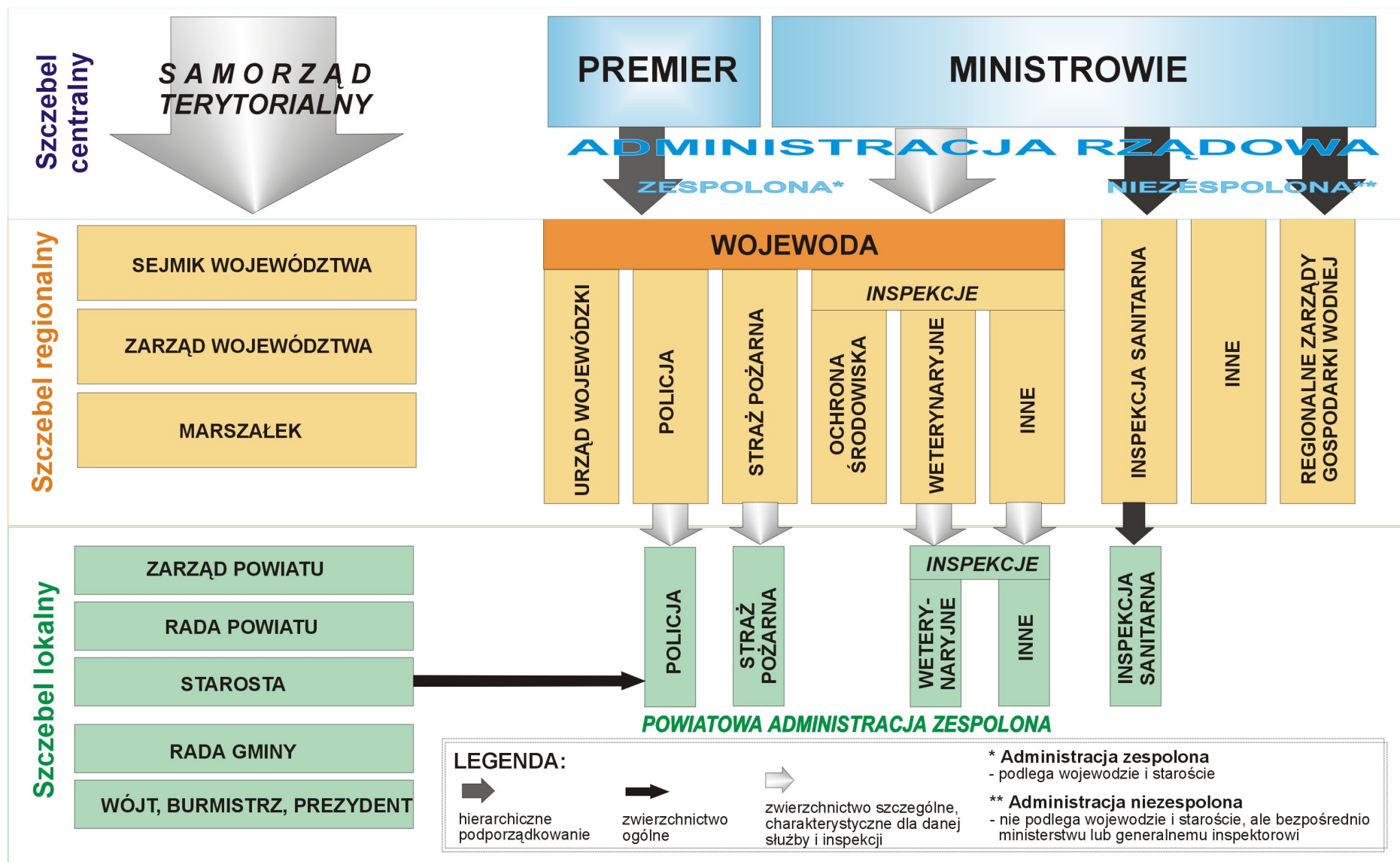
Wyodrębnioną i odpowiedni uporządkowaną część rzeczywistości, która jest związana z zarządzaniem, użytkowaniem, ochroną i kształtowaniem środowiska przyrodniczego, nazywamy **systemem zarządzania (sterowaniem) środowiskiem**. System ten jest złożony i niejednorodny.<sup>9</sup>

Reforma ustrojowa państwa spowodowała znaczące zmiany w strukturze organizacyjnej ochrony środowiska. Struktura ta jest obecnie niezwykle złożona. Funkcjonuje na 4 poziomach: centralnym, wojewódzkim, powiatowym i gminnym. Nowy podział kompetencji wprowadzony z dniem 1 stycznia 1999 r., a następnie zmieniony nowymi regulacjami prawa ekologicznego, stanowi dużą uciążliwość zarówno dla administracji publicznej, jak i dla wszystkich stron biorących udział w działaniach podejmowanych na rzecz ochrony środowiska.

Na schemacie poniżej przedstawiono w uproszczony sposób podstawową strukturę administracji publicznej w Polsce, która realizuje także zadania związane z zarządzaniem środowiskiem.

---

<sup>9</sup> B. Poskrobko, *Zarządzanie środowiskiem*, Polskie Wydawnictwo ekonomiczne, Warszawa 1998.



Do organów ochrony środowiska należą:

- Organy decyzyjne państwa: Sejm wraz z Senatem i Prezydentem oraz Rada Ministrów.
- Centralne organy administracji państwowej: premier, ministrowie i kierownicy urzędów centralnych, ministerstwa i urzędy centralne.
  - *Minister Środowiska* – odpowiedzialny za realizację Polityki ekologicznej państwa, konwencji międzynarodowych, przygotowanie projektów ustaw ekologicznych i rozporządzeń wykonawczych
- Terenowe organy administracji rządowej: wojewodowie i urzędy wojewódzkie.
  - *Wojewoda* – wydaje decyzje analogiczne do starosty, ale w odniesieniu do przedsięwzięć mogących znacząco oddziaływać na środowisko, wymagających obligatoryjnie raportu o oddziaływaniu na środowisko, obejmuje ochroną konserwatorską cenne formy ochrony przyrody, realizuje zadania z zakresu łowiectwa, nadzoru nad lasami prywatnymi
- Samorządy terytorialne: gminne, powiatowe, wojewódzkie.
  - *Wójt, burmistrz, prezydent miasta* (rozpatrują sprawy związane z korzystaniem ze środowiska przez osoby fizyczne nie będące przedsiębiorcami, wycinaniem drzew, krzewów, utrzymaniem zieleni, realizują uchwały rad gmin w sprawie utrzymania czystości i porządku w gminach, zaopatrzenia w wodę, ciepło, energię, odprowadzenia ścieków, systemu zbierania odpadów komunalnych, realizacji postanowień planu zagospodarowania przestrzennego gminy),
  - *Starosta* – główny decydent w ochronie środowiska, wydający decyzje dla przedsięwzięć, które są klasyfikowane jako przedsięwzięcia mogące znacząco oddziaływać na środowisko (spis decyzji poniżej), sprawujący nadzór nad lasami nie stanowiącymi własności Skarbu Państwa, spółkami wodnymi, racjonalną gospodarką łowiecką, ochroną przyrody, realizujący zadania z zakresu edukacji ekologicznej.

Rodzaje decyzji środowiskowych, które wydaje starosta:

- pozwolenie na wprowadzanie gazów lub pyłów do powietrza,
- pozwolenie na emitowanie hałasu do środowiska,
- pozwolenie na emitowanie pól elektromagnetycznych,
- decyzja uzgadniająca zakres, sposób i termin zakończenia rekultywacji,
- pozwolenie zintegrowane,
- pozwolenie wodnoprawne na szczególne korzystanie z wód ,

- pozwolenie wodnoprawne na wykonanie urządzeń wodnych,
  - pozwolenie wodnoprawne na rolnicze wykorzystanie ścieków, w zakresie nieobjętym zwykłym korzystaniem z wód,
  - pozwolenie wodnoprawne na wprowadzenie do urządzeń kanalizacyjnych ścieków zawierających substancje szczególnie szkodliwe dla środowiska wodnego,
  - pozwolenie wodnoprawne na długotrwałe obniżenie zwierciadła wody podziemnej,
  - pozwolenie wodnoprawne na odwadnianie obiektów lub wykopów budowlanych oraz zakładów górniczych,
  - pozwolenie wodnoprawne na wydobywanie kamienia, żwiru, piasku, innych materiałów oraz ich składowanie,
  - pozwolenie na wytwarzanie odpadów,
  - decyzja zatwierdzająca program gospodarki odpadami niebezpiecznymi,
  - pozwolenie na prowadzenie działalności w zakresie odzysku, unieszkodliwiania, transportu odpadów,
  - koncesje na poszukiwanie, rozpoznawanie i wydobywanie kopalin pospolitych (bez użycia materiałów wybuchowych i na powierzchni nie przekraczającej 2 ha i przewidywanym rocznym wydobywaniu nie przekraczającym 20 000 m<sup>3</sup>,
  - zatwierdzenie projektu prac geologicznych, których wykonanie nie wymaga koncesji.
- *Marszałek Województwa* – zajmuje się egzekwowaniem opłat z tytułu gospodarczego korzystania ze środowiska i ich redystrybucją na rzecz funduszy ochrony środowiska i gospodarki wodnej; prowadzi także bazę danych o emisjach substancji, wytwarzanych odpadach, pobranej ilości wody w województwie. Jest organem w zakresie melioracji wodnych, uchwała wojewódzki plan zagospodarowania przestrzennego, strategię rozwoju województwa i program ochrony środowiska, sprawuje kontrolę nad WFOŚiGW.
- Jednostki gospodarcze (produkcyjne i usługowe)
- Wojewódzki Inspektorat Ochrony Środowiska – wykonuje kontrole przestrzegania wymogów ochrony środowiska przez wszystkich korzystających ze środowiska, bada i ocenia stan środowiska (monitoring środowiska), wymierza kary za nieprzestrzeganie



wymogów ochrony środowiska, prowadzi działania zapobiegające nadzwyczajnym zagrożeniom środowiska.

Nowy podział kompetencji w zakresie ochrony środowiska nakłada na wszystkie szczeble samorządu i organów rządowych obowiązek wzajemnego informowania się i uzgadniania. Należy podkreślić wzmocnienie relacji i wpływu organów samorządowych na działanie Inspekcji Ochrony Środowiska oraz uprawnienia kontrolne organów samorządowych.

Oprócz wyżej wymienionych zadań starosty, określone zadania w zakresie ochrony środowiska należą do Rady i Zarządu Powiatu.

Rada Powiatu :

- uchwała Program ochrony środowiska wraz z planem gospodarki odpadami,
- co 2 lata analizuje raporty z realizacji Programu ochrony środowiska i planu gospodarki odpadami,
- ustanawia obszary ograniczonego użytkowania wokół niektórych instalacji (składowiska odpadów komunalnych, kompostowni, oczyszczalni ścieków, tras komunikacyjnych, linii i stacji elektroenergetycznych oraz instalacji radiokomunikacyjnej, radionawigacyjnej i radiolokacyjnej),
- wyraża zgodę na powołanie społecznej straży rybackiej.

Władze Gminy odpowiadają za następujące zadania z zakresu gospodarki środowiskiem:

1. ochronę środowiska – najczęściej poprzez wprowadzanie zakazów i nakazów dotyczących sposobu użytkowania powierzchni, przestrzeni i zasobów naturalnych oraz poprzez organizacyjno – finansowe stwarzanie podstaw do budowy komunalnych urządzeń ochrony środowiska.
2. zarządzanie środowiskowe gminą
3. promowanie zasad zrównoważonego rozwoju
4. opracowywanie i realizację programów ekorozwoju gminy, jak np. program ochrony środowiska, plan gospodarki odpadami czy strategia zrównoważonego rozwoju
5. opracowywanie i realizacji jednostkowych proekologicznych dokumentów, jak np. dot. ograniczenia niskiej emisji, stworzenia parku miejskiego itp.

Do zadań własnych Gminy z zakresu środowiska należy:

- ład przestrzenny

- gospodarka terenami
- ochrona środowiska
- dbałość o infrastrukturę techniczną służącą ochronie środowiska (wodociągi, oczyszczalnie ścieków, kanalizacja, składowiska odpadów)
- zieleń komunalna i zadrzewianie
- utrzymanie czystości i porządku oraz gospodarka odpadami na terenie gminy
- tworzenie warunków do selektywnej zbiórki odpadów
- organizowanie ochrony przed bezdomnymi zwierzętami
- zatwierdzenie ugody w sprawach zmian stosunków wodnych na gruntach
- organizowanie ochotniczych drużyn ratowniczych
- zarządzanie ewakuacją ludności na wypadek zagrożenia np. powodziowego
- edukacja ekologiczna
- opiniowanie projektów dokumentów dot. tworzenia parku krajobrazowego
- wprowadzanie form ochrony przyrody
- ustanawianie parków wiejskich i miejskich
- opiniowanie rocznych planów łowieckich
- współdziałanie z dzierżawcami i zarządcami obwodów łowieckich oraz rozstrzyganie sporów
- ustalanie statutu uzdrowiska
- opiniowanie powołania i odwołania naczelnego lekarza uzdrowiska.

- Oddziaływanie Gminy na środowisko naturalne może być **bezpośrednie**, jak

i **pośrednie**, jak w przypadku:

- gospodarki komunalnej i mieszkaniowej
- zaopatrzenia mieszkańców w wodę
- odprowadzania ścieków
- gospodarki odpadami
- edukacji ekologicznej

Władze gminne mogą wykonywać swe zadania z zakresu gospodarowania środowiskiem dzięki instrumentom finansowym i prawnym, takim jak:

- wydawanie zezwoleń na usuwanie drzew i krzewów

- kary pieniężne za samowolne usuwanie drzew i zakrzewień
- ustanawianie ograniczeń czasu pracy lub korzystania z urządzeń uciążliwych dla środowiska
- nakazywanie czynności ograniczających uciążliwość dla środowiska
- określanie warunków i wymagań wobec osób hodujących zwierzęta domowe w zakresie bezpieczeństwa i czystości w miejscach publicznych
- nakazywanie wykonania zabezpieczeń wody przed zanieczyszczeniem i zakaz odprowadzania ścieków bez pozwolenia wodnoprawnego.

Rada Gminy oddziałuje na środowisko pośrednio, poprzez:

1. uchwalanie miejscowych planów zagospodarowania przestrzennego
2. uchwalanie budżetu gminy
3. uchwalanie planów gospodarczych i rozwojowych mikroregionu
4. ustalanie zakresu działań jednostek pomocniczych
5. uchwalanie podatków i opłat lokalnych, w tym np. stawek za usuwanie i unieszkodliwianie odpadów, czy
6. podejmowanie decyzji odnośnie współpracy z innymi jednostkami, jak np. tworzenie związku gmin itp.

Ochrona środowiska niejednokrotnie jest także realizowana przez stowarzyszenia i związki gmin, powołane np. w celu wspólnej gospodarki odpadami.

## 7. PODSUMOWANIE ANALIZY

Wybór właściwej drogi rozwoju i zarządzania strategicznego regionem musi się opierać na rzetelnej analizie oddziaływania różnych czynników rozwoju w aktualnej Zgromadzenie wszelkich dostępnych i istotnych danych przy opracowaniu Programu Ochrony Środowiska oraz ich analiza połączona z wnioskowaniem stanowi podstawę przy opracowaniu tego typu dokumentów. Wiodącym narzędziem stosowanym do oceny czynników rozwoju przy uwarunkowaniach wewnętrznych i zewnętrznych jest analiza SWOT.

W ramach uwarunkowań wewnętrznych i zewnętrznych analizowano następujące obszary:

Ochrona wód,

Gospodarka wodno – ściekowa,

Warunki glebowe,

Środowisko przyrodnicze,

Ochrona atmosfery,

Gospodarka odpadami,

Gospodarowanie zasobami środowiska.

Poniżej w tabeli przedstawiono mocne i słabe strony oraz szanse i zagrożenia, które wywierają istotny wpływ na istnienie i rozwój środowiska.

Tabela a.1. Analiza SWOT

Uwarunkowania wewnętrzne	
Mocne strony	Słabe strony
<b>OCHRONA WÓD</b>	
<ul style="list-style-type: none"> <li>- wysokie zasoby wód podziemnych,</li> <li>- położenie gminy w zlewni rzeki o szczególnym znaczeniu funkcjonalnym,</li> </ul>	<ul style="list-style-type: none"> <li>- słaba jakość wód powierzchniowych,</li> <li>- zagrożenie skażeniem wód podziemnych</li> </ul>
<b>GOSPODARKA WODNO - ŚCIEKOWA</b>	
<ul style="list-style-type: none"> <li>- wysoki stopień zwodociągowania,</li> <li>- nowoczesna oczyszczalnia ścieków,</li> </ul>	<ul style="list-style-type: none"> <li>- niski stopień skanalizowania,</li> </ul>
<b>WARUNKI GLEBOWE</b>	
<ul style="list-style-type: none"> <li>- niski stopień degradacji powierzchni ziemi,</li> <li>- dobre warunki geotechniczne na większości terenów,</li> </ul>	
<b>ŚRODOWISKO PRZYRODNICZE</b>	
<ul style="list-style-type: none"> <li>- Obszary chronionego krajobrazu, rezerваты,</li> <li>- duże kompleksy leśne</li> </ul>	<ul style="list-style-type: none"> <li>- mała odporność biologiczna drzewostanów na gruntach pozarolnych,</li> </ul>
<b>OCHRONA ATMOSFERY</b>	
<ul style="list-style-type: none"> <li>- czyste powietrze,</li> <li>- dostępność paliw ekologicznych,</li> <li>- dobre warunki wietrzne dla siłowni wiatrowych,</li> <li>- źródło gazu w postaci gazociągu wysokiego ciśnienia i dwóch stacji redukcyjno – pomiarowych pierwszego stopnia.</li> </ul>	<ul style="list-style-type: none"> <li>- niewykorzystanie energii ze źródeł odnawialnych,</li> <li>- brak gazyfikacji gminy,</li> <li>- brak zorganizowanego systemu zaopatrzenia w ciepło,</li> <li>- brak rozpoznania oddziaływania źródeł promieniowania elektromagnetycznego.</li> </ul>
<b>GOSPODARKA ODPADAMI</b>	
<ul style="list-style-type: none"> <li>- rozwijanie selektywnej zbiórki odpadów komunalnych.</li> </ul>	<ul style="list-style-type: none"> <li>- składowanie jako dominujący sposób unieszkodliwiania odpadów,</li> <li>- brak systemu zbierania padliny, odpadów niebezpiecznych występujących w</li> </ul>

Uwarunkowania wewnętrzne	
Mocne strony	Słabe strony
	strumieniu odpadów komunalnych, - mogilnik w d. PGR Jęczniki Małe, - istnienie nie urządzonych wysypisk śmieci,
GOSPODAROWANIE ZASOBAMI ŚRODOWISKA	
- kształcenie na rzecz zrównoważonego rozwoju, - udział społeczeństwa w aktywnych działaniach na rzecz poprawy stanu środowiska.	- niedostateczny stopień świadomości ekologicznej społeczeństwa, - niski poziom socjalny części społeczeństwa,
Uwarunkowania zewnętrzne	
Szanse	Zagrożenia
- integracja z UE i wpływ środków pomocowych, - regulacje ogólnokrajowe i międzynarodowe zobowiązujące do podniesienia jakości środowiska, - proces decentralizacji zarządzania środowiskiem, - postęp technologiczny, - korzystne warunki środowiska do wdrażania programów rolno-środowiskowych, - systemu Natura 2000, - popyt w krajach UE na żywność produkowaną metodami ekologicznymi.	- niedostateczna świadomość ekologiczna społeczeństwa, - częste zmiany przepisów prawa w zakresie ochrony środowiska, - niedostateczne rozpoznanie niekorzystnych oddziaływań człowieka na środowisko (np. w zakresie zanieczyszczeń obszarowych). - niedostateczna pula środków finansowych

Przytoczone w tabeli główne obszary tematyczne mocnych i słabych stron, a także szans i zagrożeń oddziałujących na środowisko gminy są kwintesencją wypracowanej w dyskusji listy szans i problemów. Właściwe ich odczytanie i pogrupowanie tematyczne doprowadziło do skondensowanej listy zagadnień, z którymi należy się uporać w dążeniu do osiągnięcia sukcesu podczas realizacji strategii. Rezultat analizy SWOT pozwolił wypracować priorytety i działania Programu Ochrony Środowiska.

Gmina dysponuje wieloma atutami, od których racjonalnego wykorzystania zależy powodzenie podejmowanych działań w ramach określonych celów strategicznych i zadań.

Wykonana analiza SWOT umożliwiła rozpoznanie i ocenę oraz ukazała potencjalne zagrożenia i kierunki ochrony środowiska.

### **III. CELE POLITYKI EKOLOGICZNEJ WOJEWÓDZTWA**

Polityka ekologiczna jest to świadoma i celowa działalność władz różnych szczebli w odniesieniu do środowiska przyrodniczego. Polityka określa cele, metody środki zarządzania środowiskiem. Poniższe zapisy zostały wyprowadzone z obowiązujących dokumentów wyższego rzędu.

#### **8. CELE POLITYKI EKOLOGICZNEJ WOJEWÓDZTWA PODLASKIEGO**

Dokumentem nadrzędnym wytyczającym cele i kierunki działań w zakresie polityki ekologicznej województwa jest „Strategia rozwoju województwa podlaskiego”. W dniu 27 czerwca 2003 r. Sejmik Województwa Podlaskiego w Białymstoku uchwalił *"Programu Ochrony Środowiska Województwa Podlaskiego na lata 2003 - 2006"* wraz z *"Wojewódzkim Planem Gospodarki Odpadami"* (uchwała nr IX/81/03).

Główne cele programu „Programu Ochrony Środowiska Województwa Podlaskiego na lata 2003 – 2006” są następujące

- zachowanie oraz odtwarzanie rodzimego bogactwa przyrodniczego i walorów krajobrazowych,
- ochronę zasobów i poprawę jakości wód podziemnych, racjonalne użytkowanie kopalin, gleb i powierzchni ziemi,
- ochronę zasobów wód powierzchniowych, poprawę ich jakości i zapobieganie zanieczyszczeniu,
- poprawę stanu czystości terenów i zapobieganie zanieczyszczeniu powierzchni ziemi,
- poprawę jakości powietrza atmosferycznego,

- zmniejszenie dyskomfortu pracy i zamieszkiwania na terenach zurbanizowanych,
- ograniczanie ryzyka wystąpienia poważnych awarii oraz sprawne usuwanie ich skutków,
- wzrost wiedzy społeczeństwa o stanie środowiska naturalnego, jego zagrożeniach oraz sposobach przeciwdziałania zagrożeniom,
- wzrost świadomości ekologicznej mieszkańców oraz poprawa komunikacji społecznej w zakresie ochrony i racjonalnego wykorzystania zasobów naturalnych województwa.

Wymienione cele realizowane będą poprzez działania o charakterze inwestycyjnym i organizacyjno – prawnym, zmierzające do eliminacji lub zmniejszania natężenia oddziaływania czynników zagrażających zasobom i jakości środowiska naturalnego oraz do odtwarzania użytkowanych zasobów. Należą do nich:

- monitorowanie stanu środowiska oraz istniejących i potencjalnych zagrożeń,
- racjonalne użytkowanie zasobów naturalnych; zmniejszanie materiałochłonności, wodochłonności i energochłonności produkcji oraz zmniejszanie poboru wody na cele komunalne,
- zmniejszanie ilości wytwarzanych ścieków, odpadów stałych oraz pyłów i gazów,
- unieszkodliwianie czynników zagrożenia dla środowiska,
- aktywna ochrona przyrody i krajobrazu,
- mobilizowanie społeczeństwa do podejmowania działań proekologicznych.

## 9. CELE POLITYKI EKOLOGICZNEJ POWIATU AUGUSTOWSKIEGO

### Cele strategiczne

1. Poprawa jakości wód powierzchniowych.
2. Ochrona przed zanieczyszczeniami wód podziemnych i jak najbardziej racjonalne ich użytkowanie.
3. Ograniczenie zanieczyszczeń powietrza ze wszystkich źródeł.
4. Ochrona różnorodności biologicznej na gruntach różnych własności.
5. Zmniejszenie uciążliwości transportu drogowego.
6. Ochrona walorów krajobrazowych powiatu.
7. Właściwa gospodarka odpadami.
8. Podnoszenie świadomości ekologicznej społeczeństwa.

Priorytety ekologiczne na okres realizacji Programu w latach 2004-2007

1. Podjęcie budowy kanalizacji na terenach zwodociagowanych, a nie podłączonych do kanalizacji.
2. Budowa indywidualnych oczyszczalni ścieków w zabudowie, która nie będzie podłączona do kanalizacji.
3. Budowa kanalizacji i urządzeń oczyszczających wody opadowe.
4. Zwiększenie retencji wód.
5. Ograniczenie tzw. niskiej emisji, zwłaszcza na terenie miasta Augustów.
6. Zwiększenie wykorzystywania odnawialnych źródeł energii.
7. Poprawa jakości lasów nie stanowiących własności Skarbu Państwa.
8. Propagowanie zasad funkcjonowania programu Natura 2000 i programów rolno-środowiskowych.
9. Odciążenie terenów uzdrowiska i zabudowy mieszkaniowej Augustowa od transportu tranzytowego.
10. Wdrażanie w praktyce zabudowy zgodnej z tradycjami budownictwa lokalnego uwzględniającego zróżnicowanie tradycji w granicach powiatu.
11. Uruchomienie selektywnej zbiórki odpadów w wszystkich obiektach turystycznych, przedsiębiorstwach i obiektach usługowych.
12. Budowa infrastruktury gospodarki odpadami.



## IV. USTALENIA PROGRAMU

### 1. PRIORYTETY I DZIAŁANIA EKOLOGICZNE

#### Misja programu

**Zrównoważony rozwój gminy przy współpracy ekologicznej z gminami sąsiadującymi i powiatem**

Powyższa misja będzie realizowana poprzez cele i zadania ekologiczne gminy, które są zgodne z polityką ekologiczną kraju, województwa i powiatu. Ustalenia Programu Ochrony Środowiska są spójne i kompatybilne z celami i zadaniami *Strategii rozwoju gminy*.

Program będzie realizowany przez CELE ŚREDNIOOKRESOWE obejmujące lata 2004-2014 oraz przez PRIORYTETY - CELE KRÓTKOTERMINOWE (szczegółowe) w ramach każdego z celów długoterminowych, realizowane w latach 2004 - 2007.

#### **CEL EKOLOGICZNY nr 1**

##### **ZMNIEJSZENIE ZANIECZYSZCZENIA ŚRODOWISKA NATURALNEGO**

Główne PRIORYTETY- cele krótkoterminowe tego celu średnioterminowego to:

zmniejszenie emisji pyłów w atmosferze

likwidacja dzikich wysypisk

promowanie i wykorzystywanie odnawialnych źródeł energii,

budowa czy też modernizacja systemów grzewczych w obiektach użyteczności publicznej oraz budynkach prywatnych z możliwością wykorzystania –gdzie to możliwe – odnawialnych źródeł energii (np. drewno, wody geotermalne, energia słoneczna, biomasa, biogaz),

budowa płyt gnojowych, zbiorników na gnojówkę i gnojownicę w rodzinnych gospodarstwach rolnych o skoncentrowanej produkcji zwierzęcej i wyposażenie tych gospodarstw w specjalistyczne urządzenia do zagospodarowania tych nawozów, programy rolno – środowiskowe,

promowanie ekologicznej działalności gospodarczej,

racjonalne czerpanie z zasobów środowiska naturalnego

**CEL EKOLOGICZNY nr 2**

**OCHRONA WÓD I RACJONALNE GOSPODARKA WODNO – ŚCIEKOWA**

Główne PRIORYTETY- cele krótkoterminowe tego celu średnioterminowego to:

zapewnienie oczyszczania ścieków zgodnie z obowiązującymi przepisami prawnymi,  
zapewnienie oczyszczania ścieków zgodnie z obowiązującymi przepisami prawnymi,  
budowa oczyszczalni ścieków,  
rozwiązanie gospodarki wodno-ściekowej we wsiach o rozproszonej zabudowie np.  
poprzez budowę przydomowych oczyszczalni ścieków,  
budowa kanalizacji sanitarnej,  
modernizacja ujęć wody pitnej zmierzająca do spełnienia aktualnych rozporządzeń,

**CEL EKOLOGICZNY nr 3**

**OCHRONA ATMOSFERY**

Główne PRIORYTETY- cele krótkoterminowe tego celu średnioterminowego to:

zwiększenie liczby terenów leśnych w celu ochrony atmosfery,  
ochrona przed hałasem komunikacyjnym  
zmniejszanie emisji pyłów w atmosferze poprzez wykorzystywanie źródeł energii  
przyjaznych środowisku,

**CEL EKOLOGICZNY nr 4**

**OCHRONA ŚRODOWISKA NATURALNEGO**

Główne PRIORYTETY- cele krótkoterminowe tego celu średnioterminowego to:

dbałość o utrzymanie stanu naturalnego środowiska  
dbałość o poprawę stanu naturalnego środowiska  
racjonalne czerpanie z zasobów środowiska naturalnego  
korzystanie z zasobów odnawialnych  
ochrona bioróżnorodności  
ochrona szaty roślinnej i ochrona gatunków zwierzęcych.  
wspomaganie wdrożenia programów rolno – środowiskowych,

budowa płyt gnojowych, zbiorników na gnojówkę i gnojownicę w rodzinnych gospodarstwach rolnych o skoncentrowanej produkcji zwierzęcej i wyposażenie tych gospodarstw w specjalistyczne urządzenia do zagospodarowania tych nawozów,  
promowanie ekologicznej działalności rolnej.

**CEL EKOLOGICZNY nr 5**

**DZIAŁANIA NA RZECZ EDUKACJI EKOLOGICZNEJ**

Główne PRIORYTETY- cele krótkoterminowe tego celu średnioterminowego to:

edukacja ekologiczna dzieci i młodzieży  
zwiększenie świadomości ekologicznej mieszkańców  
propagowanie zdrowego stylu życia  
kształtowanie polityki informacyjnej mającej na celu rezygnację przez z kotłowni węglowych na rzecz alternatywnych źródeł energii  
konkursy ekologiczne i działania akcyjne  
zwiększenie świadomości ekologicznej mieszkańców,  
propagowanie zasad zrównoważonego rozwoju,  
stworzenie dostępnego systemu informacji o środowisku przyrodniczym,  
upowszechnienie ekologicznych metod gospodarowania w rolnictwie, leśnictwie,  
wspieranie tworzenia grup producentów rolnych oraz ich związków,  
upowszechnienie zasad gospodarowania wynikających z Kodeksu Dobrej Praktyki Rolniczej,

**CEL EKOLOGICZNY nr 6**

**GOSPODARKA ODPADAMI**

Główne PRIORYTETY- cele krótkoterminowe tego celu średnioterminowego to:

kompleksowa gospodarka odpadami, a przede wszystkim wdrożenie „Gminnego Planu Gospodarki Odpadami” (głównie selektywna zbiórka odpadów i ich recykling),  
bezpieczne dla środowiska unieszkodliwianie odpadów niebezpiecznych,  
uruchomienie stacji kontroli opryskiwaczy,

wymiana eternitowych pokryć dachowych zawierających azbest na materiały pokryciowe nie zawierające azbestu,

uruchomienie właściwego systemu zagospodarowania padliny,

wdrożenie przez wytwarzających odpady nowoczesnych sposobów postępowania z odpadami,

rekultywacja składowisk i likwidacja „dzikich wysypisk”.

## 2.PROGRAM ZADANIOWY

### 2.1.ZADANIA WŁASNE GMINY

Realizując priorytety opisane powyżej władze gminy wdrożą następujące zadania:

<i>LP.</i>	<i>Nazwa zadania</i>	<i>Termin planowany zadania</i>	<i>Jednostka odpowiedzialna</i>	<i>Źródła finansowania</i>	<i>Planowane koszty ogółem [PLN] tys.</i>
<b>1</b>	<b>2</b>	<b>3</b>	<b>4</b>	<b>5</b>	<b>6</b>
1. 1	Edukacja ekologiczna w szkołach i placówkach kulturowych (np. konkursy ekologiczne)	Sukcesywnie od roku 2004 do 2014	Urząd Gminy, szkoły, placówki kulturowe	Środki własne, fundusze celowe, strukturalne	45
2. 1	Zalesianie	Sukcesywnie od roku 2004-2007 kontynuacja przez lata następne (uaktualnianie)	Urząd Gminy, nadleśnictwo	Środki własne, fundusze celowe, strukturalne	3,5
3. 1	Selektywna zbiórka odpadów i ich recykling	2004 -2014	Urząd Gminy	Środki własne, fundusze celowe, strukturalne	40
4. 1	Promocja ekologicznej turystyki	2004 -2007	Urząd Gminy	Środki własne, fundusze celowe, strukturalne	85
5. 1	Zapobieganie powstawaniu dzikich wysypisk	sukcesywnie	Urząd Gminy	Środki własne, fundusze celowe, strukturalne	40
6. 1	Prowadzenie zajęć dydaktycznych na ścieżkach przyrodniczych	sukcesywnie	Szkoły	Środki własne, fundusze celowe, strukturalne	15
7. 1	Budowa urządzeń oczyszczających wody deszczowe wprowadzane siecią kanalizacyjną do odbiorników	sukcesywnie	Samorząd gminy	Środki własne, fundusze celowe, fundusze pomocowe i strukturalne UE	7,86
8. 1	Racjonalizacja wykorzystania i modernizacja istniejących, scentralizowanych systemów grzewczych (modernizacja lub rozbudowa ciepłociągów i węzłów cieplnych z zastosowaniem najnowszych technologii i rozwiązań technicznych	2006	Samorząd gminy	środki własne MPEC fundusze celowe,	19, 28

LP.	Nazwa zadania	Termin planowany zadania	Jednostka odpowiedzialna	Źródła finansowania	Planowane koszty ogółem [PLN] tys.
1	2	3	4	5	6
9. 1	Programy rolno-środowiskowe, szkolenie rolników w zakresie rolnictwa ekologicznego, agroturystyki,	2004 - 2006	Urząd Gminy	Środki własne, fundusze celowe, strukturalne	10
SUMA					1 830,64

## 2.2.ZADANIA KOORDYNOWANE

Lp.	Nazwa zadania	Termin realizacji	Jednostka odpowiedzialna	Podmioty uczestniczące	Źródła finansowania
1	2	3	4	5	6
1. 1	Opracowanie i wdrożenie planów ograniczania emisji spalin oraz emisji wtórnej pyłu spowodowanej motoryzacją poprzez poprawę stanu dróg, budowę obwodnic terenów zabudowanych, rozbudowę systemów parkingowych w centrach administracyjno-usługowych oraz zagospodarowanie zielenią otoczenia dróg	sukcesywnie	Samorządy	GDDPiA, zarządy dróg	Budżet państwa, środki własne, fundusze celowe, środki pomocowe i strukturalne UE
2. ,	Upowszechnianie i praktyczne wdrażanie zasad „Kodeksu dobrej praktyki rolniczej”	praca ciągła	Samorząd Województwa	ARiMR, ODR, samorządy gminy	Środki własne ARiMR i rolników, programy rolno-środowiskowe UE
3. 1	Modernizacja technologii uzdatniania wody do picia	sukcesywnie	Dyspozytorzy ujęć	Samorządy	Budżet państwa środki własne, f. celowe, f. pomocowe i strukturalne UE
4. 1	Budowa urządzeń oczyszczających wody deszczowe wprowadzane siecią kanalizacyjną do odbiorników	sukcesywnie	GDDPiA, podmioty gospodarcze	Zarządy dróg, zakłady przemysłowe	Budżet państwa środki własne, fundusze celowe, fundusze pomocowe i strukturalne UE

Lp.	Nazwa zadania	Termin realizacji	Jednostka odpowiedzialna	Podmioty uczestniczące	Źródła finansowania
1	2	3	4	5	6
5. 1	Wyposażanie gospodarstw wiejskich w zabudowie rozproszonej w indywidualne systemy asenizacyjne – przydomowe oczyszczalnie ścieków	sukcesywnie	Samorządy	24 000	Środki własne podmiotów gospodarczych , fundusze celowe, fundusze pomocowe i strukturalne UE
6. 1	Modernizacja lub wymiana istniejących źródeł ciepła opalanych paliwem stałym na nowoczesne kotły opalane paliwem gazowym, ciekłym lub biomasą wyposażone w automatyczną regulację procesów spalania podnoszącą wydajność cieplną źródła	sukcesywnie	Podmioty gospodarcze, właściciele budynków	Samorządy	Środki własne podmiotów i osób fizycznych, fundusze celowe oraz pomocowe i strukturalne UE
7. 1	Realizacja inwestycji związanych z wykorzystaniem odnawialnych źródeł energii (elektrownie wiatrowe)	2006	Samorządy	Podmioty gospodarcze,	Środki własne podmiotów i osób fizycznych, fundusze celowe oraz pomocowe i strukturalne UE

### 3. UWARUNKOWANIA REALIZACYJNE PROGRAMU

Realizacja *Programu* odbywać się będzie poprzez wykorzystanie przez Władze Gminy instrumentów prawnych, ekonomicznych – finansowych i społecznych. Ważnym czynnikiem realizacyjnym jest również akcesja państwa Polskiego do Wspólnoty Europejskiej. Koordynatorem i głównym wykonawcą Programu będzie władza wykonawcza gminy.

#### **3.1.PRAWNE**

Główne zadania samorządu na szczeblu gminnym, poza opracowaniem programu ochrony środowiska i planu gospodarki odpadami, to

1. ochrona środowiska,
2. zagospodarowanie przestrzenne,
3. gospodarka terenami,
4. edukacja ekologiczna,
5. utrzymanie infrastruktury technicznej służącej ochronie środowiska, w tym: wodociągi, stacje uzdatniania wody, oczyszczalnie ścieków, kanalizacja, składowiska odpadów,
6. utrzymanie czystości i porządku oraz gospodarka odpadami na terenie gminy,
7. tworzenie warunków do selektywnej zbiórki odpadów,
8. zadrzewianie i zieleń komunalna,
9. organizowanie ochrony przed bezdomnymi zwierzętami,
10. zatwierdzenie ugody w sprawach zmian stosunków wodnych na gruntach,
11. organizowanie ochotniczych drużyn ratowniczych,
12. zarządzanie ewakuacją ludności na wypadek zagrożenia np. powodziowego,
13. opiniowanie projektów dokumentów dot. tworzenia parku krajobrazowego,
14. wprowadzanie form ochrony przyrody,
15. ustanawianie parków wiejskich i miejskich,
16. opiniowanie rocznych planów łowieckich,
17. współdziałanie z dzierżawcami i zarządcami obwodów łowieckich oraz rozstrzyganie sporów.

Realizacja Programu odbywać się będzie zgodnie z przepisami prawa polskiego i unijnego, w szczególności przy uwzględnieniu zasady zrównoważonego rozwoju.



Elementy prawne systemu działań gminy są takie jak:

1. wydawanie decyzji o warunkach zabudowy i zagospodarowania terenu,
2. kary pieniężne za samowolne usuwanie drzew i zakrzewień,
3. ustanawianie ograniczeń czasu pracy lub korzystania z urządzeń uciążliwych dla środowiska,
4. nakazywanie czynności ograniczających uciążliwość dla środowiska,
5. nakazywanie wykonania zabezpieczeń wody przed zanieczyszczeniem i zakaz odprowadzania ścieków bez pozwolenia wodnoprawnego,
6. określanie warunków i wymagań wobec osób hodujących zwierzęta domowe w zakresie bezpieczeństwa i czystości w miejscach publicznych.

Powyższe instrumenty prawne mają znaczenie dla terminowej realizacji Programu ochrony środowiska, uwarunkowane są jednak terminowym ich wykonywaniem zgodnie z kompetencjami.

### 3.2.EKONOMICZNE

Szczególne znaczenie ma ekonomiczny aspekt realizacji Programu.

Prognozę dochodów i wydatków gminy przeprowadzono w oparciu o następujące założenia:

- horyzont czasowy sięga 2014 r.,
- realny roczny wzrost dochodów w wariantcie I wynosi 3%,
- realny roczny spadek dochodów w wariantcie II wynosi 3%,
- udział wydatków inwestycyjnych kształtuje się na poziomie 2%, 5% oraz 10% prognozowanych dochodów budżetowych gminy.

Tabela a.1.Prognoza budżetu gminy do 2014 roku

	Opis	2005	2006	2008	2010	2014
<b>Wariant I</b>	<i>Dochody [PLN]</i>	12 252 663	12 620 243	14 204 194	15 069 230	15 986 946
	Wydatki jako 2% udziału w dochodach [PLN]	245 053	252 405	284 084	301 385	319 739
	Wydatki jako 5% udziału w dochodach [PLN]	612 633	631 012	710 210	753 461	799 347
	Wydatki jako 10% udziału w dochodach [PLN]	1 225 266	1 262 024	1 420 419	1 506 923	1 598 695
<b>Wariant II</b>	<i>Dochody [PLN]</i>	11 929 243	11 571 366	10 244 047	9 638 624	9 068 981
	Wydatki jako 2% udziału w dochodach [PLN]	238 585	231 427	204 881	192 772	181 380
	Wydatki jako 5% udziału w dochodach [PLN]	596 462	578 568	512 202	481 931	453 449
	Wydatki jako 10% udziału w dochodach [PLN]	1 192 924	1 157 137	1 024 405	963 862	906 898

Bez zabezpieczenie odpowiednich źródeł finansowania nie możliwa jest jego realizacja. Główne źródła "DOCHODU" wspomagające realizację Programu to:

administracyjne kary pieniężne wymierzane za niedopełnianie standardów określonych decyzjami administracyjnymi,

grzywny,

quasi odszkodowania administracyjne,

opłaty koncesyjne, za eksploatację kopalni,

opłaty za korzystanie ze środowiska (za wprowadzanie zanieczyszczeń do powietrza, za pobór wód, za wprowadzanie ścieków do wód lub do ziemi, składowanie odpadów, wycięcie drzew i krzewów), realizowane zgodnie z zasadą „zanieczyszczający płaci”,

kary i opłaty za brak pozwoleń ekologicznych,

pożyczki i dotacje z funduszy ochrony środowiska i gospodarki wodnej,

dotacje i pożyczki z Ekofunduszu,

kredyty z banków, w tym Banku Ochrony Środowiska,

fundusze pomocowe Unii Europejskiej,

budżetu samorządów,

budżetu Państwa,

środki mieszkańców i przedsiębiorców,

dotacje, spadki i darowizny.

II Polityka Ekologiczna Państwa określa główne kierunki działalności Narodowego Funduszu Ochrony Środowiska i Gospodarki Wodnej, którego szczegółowe cele działalności są aktualizowane co roku, łącznie z zasadami udzielania pomocy finansowej i listą przedsięwzięć priorytetowych. Zasadniczym celem NFOŚiGW jest wspieranie finansowe przedsięwzięć podejmowanych dla poprawy jakości środowiska naturalnego. Fundusz udziela pożyczek, dotacji i dopłat, dofinansowuje zadania inwestycyjne w zakresie ochrony powierzchni ziemi w tym ochrony środowiska przed odpadami. Jego główne priorytety to:

likwidacja uciążliwości starych składowisk odpadów,  
unieszkodliwianie odpadów powstających w związku z transportem samochodowym oraz zbiórka i wykorzystanie olejów,  
przeciwdziałanie powstawaniu i unieszkodliwianiu odpadów przemysłowych i odpadów niebezpiecznych,  
realizacja międzygminnych i regionalnych programów zagospodarowania odpadów komunalnych.

Z dofinansowania mogą korzystać jednostki samorządu terytorialnego i ich związki, organizacje pozarządowe, a także przedsiębiorcy, realizujący przedsięwzięcia ochrony środowiska i gospodarki wodnej.

Zasady przeznaczania środków finansowych narodowego, wojewódzkich, powiatowych i gminnych określa ustawa z dnia 27 kwietnia 2001 r. Prawo ochrony środowiska.

W każdym z 16 województw funkcjonuje Wojewódzki Fundusz Ochrony Środowiska i Gospodarki Wodnej. Przygotowuje on listę zadań priorytetowych, które mogą być dofinansowywane ze środków WFOŚiGW, określa zasady i kryteria, wyboru zadań. Rolą wojewódzkiego funduszu jest wspieranie finansowe przedsięwzięć proekologicznych o zasięgu regionalnym, a podstawowym źródłem ich przychodów są wpływy z tytułu opłat za korzystanie ze środowiska i administracyjnych kar pieniężnych.

Powiatach funkcjonują Powiatowe Fundusze Ochrony Środowiska i Gospodarki Wodnej a w gminach Gminne Fundusze Ochrony Środowiska i Gospodarki Wodnej. Środki z gminnych funduszy przeznaczane są na edukację ekologiczną, propagowanie działań proekologicznych i zasady zrównoważonego rozwoju, realizowanie zadań modernizacyjnych i inwestycyjnych, służących ochronie środowiska i gospodarce wodnej, w tym instalacji lub urządzeń ochrony przeciwpowodziowej i obiektów małej retencji, wspieranie wykorzystania lokalnych źródeł energii odnawialnej oraz pomoc dla wprowadzenia bardziej przyjaznych dla środowiska nośników energii, działania z zakresu rolnictwa ekologicznego oddziałujące na

stan gleby, innych działań służących ochronie środowiska i gospodarki wodnej, wynikających z zasady zrównoważonego rozwoju, ustalonych przez gminę.

Znaczącym źródłem wsparcia finansowego inwestycji proekologicznych w Polsce, w formie bezzwrotnych dotacji i preferencyjnych pożyczek, jest Fundacja EkoFundusz. Obecnie jej fundatorem jest Minister Skarbu Państwa. Priorytetowymi dziedzinami EkoFunduszu są ochrona różnorodności biologicznej, gospodarka odpadami i rekultywacja gleb zanieczyszczonych, unieszkodliwianie odpadów komunalnych i niebezpiecznych, ograniczenie emisji gazów powodujących zmiany klimatu ziemi (ochrona klimatu), ograniczenie transgranicznego transportu dwutlenku siarki i tlenków azotu oraz eliminacja niskich źródeł ich emisji (ochrona powietrza). Dotacje mogą uzyskać projekty dotyczące inwestycji związanych bezpośrednio z ochroną środowiska, (w ich fazie implementacyjnej), a w dziedzinie przyrody również projekty nie inwestycyjne, poza opracowaniami i dokumentacją techniczną..

Innym źródłem współfinansowania inwestycji proekologicznych mogą być kredyty preferencyjne udzielane np. przez Bank Ochrony Środowiska (BOŚ S.A.) z dopłatami do oprocentowania, kredyty komercyjne, kredyty konsorcjalne, jak również kredyty międzynarodowych instytucji finansowych - Europejskiego Banku Odbudowy i Rozwoju (EBOiR) i Banku Światowego.

Obecnie część inwestycji służących ochronie środowiska naturalnego w Polsce jest wspierana przez Polityki Wspólnotowe i Fundusze Strukturalne.

Po wejściu do UE Polska może korzystać z Funduszy Strukturalnych na finansowanie inwestycji w ochronie środowiska. Z Europejskiego Funduszu Rozwoju Regionalnego inwestycje będą realizowane poprzez Zintegrowane Programy Operacyjne Rozwoju Regionalnego - Zintegrowany Program Operacyjny Rozwoju Regionalnego i jego Uzupełnienie (w skali kraju) i Regionalne Zintegrowane Programy Operacyjne Rozwoju Regionalnego (w poszczególnych województwach). Inwestycje finansowane przez Europejski Fundusz Spójności realizowane będą na podstawie sektorowego programu operacyjnego i jego uzupełnienia.

„Ramy przedsięwzięć inwestycyjnych finansowanych z funduszy strukturalnych określa Narodowy Plan Rozwoju (2004-2006). Plan ten będzie służył jako podstawa negocjowania przez Polskę Podstaw Wsparcia Wspólnoty, dokumentu określającego kierunki i wysokość wsparcia ze strony funduszy strukturalnych na realizację zamierzeń rozwojowych oraz jako podstawa interwencji z Funduszu Spójności. W ramach jednego z priorytetów Narodowego Planu Rozwoju: ochrona środowiska i zagospodarowanie przestrzenne, podstawowe

znaczenie będzie miało wsparcie inwestycyjne ukierunkowane między innymi na racjonalną gospodarkę odpadami. W tym zakresie wsparcie będzie przeznaczone przede wszystkim na rozbudowę lub modernizację składowisk odpadów komunalnych, systemy selektywnej zbiórki, recyklingu i odzysku odpadów komunalnych (sortownie, kompostownie), systemy zbiórki i unieszkodliwiania odpadów niebezpiecznych. Środki finansowe, przeznaczone na rekultywację uciążliwych dla środowiska składowisk, w tym składowisk odpadów przemysłowych dostępne są w ramach środowiskowych funduszy celowych oraz z uwagi na koncentrację przestrzenną i duże koszty takich działań, w ograniczonym zakresie także w ramach ZPORR. Program ten będzie finansowany ze środków Europejskiego Funduszu Rozwoju Regionalnego (ERDF) oraz ze środków krajowych. Łącznie na program operacyjny w latach 2004-2006 przeznaczone będzie 6 645 mln euro, a ze środków publicznych 129 mln euro. ERDF wspiera m.in. inwestycje infrastrukturalne w zakresie gospodarki wodnej, gospodarki odpadami (między innymi stworzenie kompleksowego systemu gospodarki odpadami niebezpiecznymi), rekultywacji zdegradowanych terenów.

Równolegle z realizacją ZPORR realizowane będą duże projekty inwestycyjne współfinansowane z Funduszu Spójności. Środki pochodzące z tego funduszu nie będą przekazywane na działania wykonywane w ramach programów operacyjnych, ale będą ze sobą powiązane. Głównym celem strategii środowiskowej Funduszu Spójności jest wsparcie dla realizacji zadań inwestycyjnych władz publicznych w zakresie ochrony środowiska, wynikających z wdrażania prawa Unii Europejskiej.

Priorytetem strategii Funduszu Spójności jest przede wszystkim poprawa jakości wód powierzchniowych, zwiększenie dostępności wody do picia i poprawa jej jakości. Ponadto ograniczenie emisji zanieczyszczeń do powietrza, racjonalizacja gospodarki odpadami, rekultywacja obszarów poprzemysłowych, a także wsparcie dla leśnictwa i ochrony przyrody. Będzie to realizowane między innymi poprzez: budowę komunalnych oczyszczalni ścieków i miejskiej kanalizacji, wsparcie gospodarki odpadami komunalnymi, mające na celu stworzenie systemów zbiórki, transportu, odzysku i unieszkodliwiania odpadów komunalnych. Na finansowanie projektów związanych z realizacją tych priorytetów przewiduje się łącznie sumę 2000 mln euro.

Odbiorcami pomocy z Funduszu Spójności będzie przede wszystkim Narodowy Fundusz Ochrony Środowiska i Gospodarki Wodnej wraz z wojewódzkimi funduszami ochrony środowiska i gospodarki wodnej, Krajowy Zarząd Parków Narodowych, Lasy Państwowe i ich regionalne dyrekcje, a także parki narodowe oraz samorządy.”.<sup>10</sup>

---

<sup>10</sup> Strony www. Program ochrony środowiska województwa mazowieckiego.

W ramach poszczególnych priorytetów Programu będą realizowane zadania finansowane z funduszy ochrony środowiska i gospodarki wodnej (Narodowego, Wojewódzkiego, Powiatowego i gminnych), budżetów: gmin, przedsiębiorstw i budżetu państwa, środków własnych ludności. Inwestorzy będą też występować o środki UE, kredyty Banku Ochrony Środowiska.

Niedostępność środków w odpowiedniej ilości zmusi samorządy do wyboru i realizacji zadań najpilniejszych.

### **3.3.PLANOWANIE PRZESTRZENNE**

Planowanie przestrzenne odgrywa ważną rolę w polityce zrównoważonego rozwoju. Powinno się dokonywać na podstawie ustawy z dnia 13 lutego 2003r. o planowaniu i zagospodarowaniu przestrzennym. Ustawa stanowi, iż podstawą polityki przestrzennej gminy jest *Studium Uwarunkowań i Kierunków Zagospodarowania Przestrzennego*. Ustalenia Studium są wiążące dla organów gminy, w szczególności w stosunku do sporządzania miejscowych planów zagospodarowania przestrzennego. Informacje zawarte w Studium, poza realizacją polityki przestrzennej, są wykorzystywane także do promocji rozwoju miasta oraz sporządzania planów i programów inwestycyjnych, branżowych, środowiskowych. Jednocześnie Studium koordynuje i zespala ustalenia planów miejscowych. Plany zagospodarowania przestrzennego są opiniowane i uzgadnianie z zarządem powiatu.

Planowanie przestrzenne powinno być ściśle skoordynowane z zarządzaniem środowiskiem. Już na etapie sporządzania projektu miejscowego planu zagospodarowania przestrzennego prawne instrumenty planowania są powiązane z prawnymi instrumentami ochrony środowiska. W prognozie planu uwzględnia się informacje z opracowań ekofizjograficznych, decyzji określających warunki korzystania ze środowiska, przeglądów ekologicznych, czy raportów oddziaływania na środowisko. Powyższa zależność występuje w całym procesie lokalizacyjnym.<sup>11</sup>

Podsumowując należy stwierdzić, iż zarządzanie środowiskiem nie powinno pomijać planowania przestrzennego, zaś proces planowania przestrzennego nie może się odbywać bez uwzględnienia zasad ochrony środowiska.

Przygotowanie terenów inwestycyjnych oraz pod mieszkalnictwo, przemysł i usługi musi być zgodne z zasadami zrównoważonego rozwoju. Realizacja inwestycji

---

<sup>11</sup> Zgodnie z: A. Baran „Planowanie przestrzenne jako narzędzie zarządzania środowiskiem” Białystok 2004r.

powinna nie wpływać negatywnie na środowisko naturalne i społeczne. Procesy inwestycyjne muszą być zgodne ze wskazówkami i zaleceniami Raportów Oddziaływania na Środowisko.

### **3.4.SPOŁECZNE**

Główne uwarunkowania społeczne Programu to dostęp do informacji i sprawiedliwość rozstrzygnięć spraw z zakresu środowiska. Polska w 2003 roku ratyfikowała *Konwencję o dostępie do informacji, udziale społeczeństwa w podejmowaniu decyzji oraz o dostępie do sprawiedliwości w sprawach dotyczących środowiska* z 1999r., podpisaną w Aarhus. Art. 7 Konwencji nakazuje zagwarantowanie udziału społeczeństwa w przygotowaniu planów i programów mających znaczenie dla środowiska i określa podstawowe obowiązki organów państwowych w zakresie zapewnienia udziału społecznego w postępowaniach dotyczących środowiska. Są to w szczególności:

- ustalenia zakresu podmiotowego konsultacji,
- ustalenia rozsądnych norm czasowych na poszczególne etapy konsultacji,
- przeprowadzenie konsultacji odpowiednio wcześnie w toku procedury decyzyjnej, gdy wszystkie warianty są jeszcze możliwe, a udział społeczeństwa może być skuteczny,
- należyte uwzględnienie konsultacji społecznych przy wydawaniu decyzji.

Jednakże organy państwowe same podejmują decyzję co do szczegółowych sposobów powiadamiania społeczeństwa, metod zbierania uwag i wniosków oraz terminu i czasu trwania konsultacji społecznych.

Niniejszy dokument został opracowany z uwzględnieniem powyższych przepisów prawnych. Program przygotowany został z udziałem szerokich konsultacji społecznych, przy uwzględnieniu głosów środowiska naukowego, gospodarczego, pracowniczego, kulturalnego i pozarządowego. Założenia do programu, materiały, wnioski przedstawiano w mediach, 1400w Internecie.

### **3.5.ZWIĄZANE Z INTEGRACJĄ EUROPEJSKĄ**

Ważnym czynnikiem realizacyjnym jest również akcesja państwa Polskiego do Wspólnoty Europejskiej w dniu 1 maja 2004 roku. Polska zgodnie z Układem Europejskim 16 grudnia 1991r. Zobowiązała się do stopniowego dostosowania prawa polskiego od dokumentów obowiązujących we Wspólnocie Europejskiej, w tym również, a może nawet w

szczegółności, prawa dotyczącego wykorzystania i ochrony środowiska. Stopniowo dostosowywane są regulacje w zakresie:

- ochrony przyrody,
- gospodarki odpadami,
- jakości wód,
- ograniczenia zanieczyszczeń przemysłowych i oceny ryzyka,
- zanieczyszczenia powietrza,
- hałasu z maszyn i urządzeń,
- substancji chemicznych i organizmów zmodyfikowanych genetycznie,
- bezpieczeństwa jądrowego i ochrony przed promieniowaniem.

Negocjacje przedakcesyjne w obszarze środowiska oficjalnie zamknięto 25 listopada 2002r. Komisja Europejska przyjęła wnioski o okresy przejściowe w odniesieniu do 9 aktów prawnych. Ustalenia stały się wiążące w dniu podpisania Traktatu Akcesyjnego 16 kwietnia 2003r. Ze względu na szeroki charakter regulacji prawnych, zgodnych z prawem wspólnotowym, administracja samorządowa musi podjąć różnorodne działania mające na wdrażania nowych przepisów. Na szczególną uwagę zasługują następujące aspekty:

- udział społeczny i udzielanie informacji o stanie środowiska i jego ochronie,
- zmiany dotyczące gospodarki wodno-ściekowej,
- rozwiązywanie problemów ochrony przyrody,
- gospodarka odpadami.

Aspekty te zostały uwzględnione w Programie. Wdrażanie unijnych wymagań w zakresie ochrony środowiska, wiążące się ze znaczącymi kosztami wspomagane współfinansowany będzie ze środków Polityk Wspólnotowych i Funduszy Strukturalnych. Podstawowe korzyści, jakie odniesie Polska we wdrażaniu unijnych wymagań prawnych to poprawa międzynarodowego wizerunku Polski, ważna zwłaszcza dla samorządów. Przełoży się to na zainteresowanie inwestorów naszymi terenami, poprawę infrastruktury wodno-ściekowej, zapewnienie usług w zakresie gospodarowania odpadami, poprawę jakości powietrza, wykorzystanie środków unijnych to poprawa sytuacji ekonomicznej mieszkańców, wyrażająca się zmniejszeniem kosztów uzdatniania wody i wymiany infrastruktury wodociągowej, kanalizacyjnej, zmniejszeniem kosztów produkcji w rolnictwie (obniżenie kosztów odkwaszania gleb), uzyskaniem wyższych plonów o lepszej jakości, zwiększeniem atrakcyjności turystycznej terenów, nowymi miejscami pracy.



### 3.6.SYSTEM OCEN ODDZIAŁYWANIA NA ŚRODOWISKO

System ocen oddziaływania na środowisko jest jednym z ważniejszych instrumentów prewencyjnych i prawnych ochrony środowiska, obok planów zagospodarowania przestrzennego i instytucji opłat i kar oraz finansowania działań proekologicznych jest podstawowym narzędziem jego ochrony. Stanowi uniwersalną procedurę weryfikowania programowania i planowania rozwoju, zagospodarowania przestrzennego oraz lokalizacji inwestycji. Umocowanie prawne dla procedury postępowania w sprawie raportów oddziaływania na środowisko stanowi ustawa z dnia 27 kwietnia 2001 roku Prawo Ochrony Środowiska.

Przeprowadzenia procedury postępowania w sprawie raportów oddziaływania na środowisko dokumenty oraz ich zmiany, których realizacja może oddziaływać na środowisko, w szczególności:

Projekty polityk, planów, strategii wynikłe z ustawy o planowaniu i zagospodarowaniu przestrzennym, np. projekt koncepcji polityki przestrzennego zagospodarowania kraju, projekty strategii rozwoju, projekty miejscowych planów zagospodarowania przestrzennego.

Organ opracowujący te dokumenty ma obowiązek sporządzić *raport oddziaływania na środowisko*.

Projekty sektorowych dokumentów strategicznych, takie jak projekty praktyk, strategii, planów lub programów, których obowiązek opracowania wynika z ustaw. Dotyczy działów: przemysłu, energetyki, transportu, telekomunikacji, gospodarki wodnej, gospodarki odpadami, leśnictwa, rolnictwa, rybołówstwa, turystyki i wykorzystania terenu.

Opracowanie dokumentów w zakresie gospodarki wodnej należy do Regionalnego Zarządu Gospodarki Wodnej. Pozostałe opracowania sektorowe leżą w gestii centralnych organów administracji państwowej.

Postępowanie w sprawie oceny oddziaływania na środowisko dotyczy także procedur lokalizacyjnych planowanych przedsięwzięć mogących znacząco oddziaływać na środowisko. Wśród tych przedsięwzięć znajdują się takie, dla których ustanowiono obowiązek sporządzenia *raportu o oddziaływaniu na środowisko* oraz takie, dla których raport może być wymagany postanowieniem właściwego organu.

Raport lub informacja o potencjalnym oddziaływaniu na środowisko jest częścią dokumentacji wymaganej do uzyskania następujących decyzji o warunkach zabudowy i zagospodarowania terenu, o pozwoleniu na budowę, rozbiórkę obiektu budowlanego lub

zmianie użytkowania obiektu, koncesji związanych z prawem geologicznym i górnictwem, pozwoleń wodno-prawnych, decyzji ustalających warunki robót mogących zmienić stosunki wodne, decyzji dotyczących scalania lub wymiany gruntu, decyzji o zmianie lasu na użytek rolny, decyzji o ustaleniu lokalizacji autostrad lub dróg ekspresowych. Odpowiedzialnym za sporządzenie raportu jest inwestor lub zarządca obiektu. Postępowanie w sprawie przeprowadza organ właściwy do wydania decyzji. Organ ten może nałożyć na wnioskodawcę obowiązek przedłożenia analizy przedrealizacyjnej po określonym okresie eksploatacji obiektu budowlanego.

W przypadku stwierdzenia okoliczności wskazujących na możliwość negatywnego oddziaływania inwestycji na środowisko, organ ochrony środowiska może zobowiązać inwestora do sporządzenia przeglądu ekologicznego.

Monitoring oddziaływania jest ważną częścią procesu oceny wpływu inwestycji na środowisko. Jest narzędziem przy pomocy, którego otrzymuje się informacje o wpływie projektu na stan środowiska. Dostarcza systemu wczesnego ostrzegania, który pozwala identyfikować zmiany nieprzewidziane w raporcie oddziaływania na środowisko, zanim jest za późno na wprowadzenie dodatkowych rozwiązań łagodzących. Monitoring wpływu inwestycji na poszczególne elementy środowiska naturalnego powinien przeprowadzony być za pomocą analiz i ekspertyz. Analizy powinny być wykonywane z intensywnością zgodną z prawem polskim i unijnym.

#### 4. REALIZACJA I MONITORING PROGRAMU

Istota monitoringu polega na prowadzeniu stałych obserwacji, dokonywania ciągłych, systematycznych pomiarów, określaniu narzędzi pomiarów przebiegu procesów, które nas interesują. Program Ochrony Środowiska i Plan Gospodarki Odpadami są jednocześnie narzędziami planowania i zarządzania środowiskiem przez władze samorządowe. Mają na celu wspomagać rozwój obszaru i ochronę jego dziedzictwa naturalnego. Stosownie do tych dwóch funkcji powstaje zasadne wyróżnienie dwóch sfer jej obserwacji i oceny. Jedną sferą jest obserwacja Programu jako dokumentu planowania działań wspomagających rozwój i ochronę środowiska z całą logiką uzasadniania tych działań, drugą zaś jest obserwacja i ocena wdrażania działań w życie.

Wskaźniki monitorowania projektowanych przedsięwzięć powinny być realne, trafnie dobrane, mierzalne - umożliwiające porównania, wiarygodne i dostępne. Na przykładzie monitorowania działań będzie możliwe tworzenie warsztatu oceny oddziaływania na środowisko. Stworzenie w miarę pełnego indeksu wskaźników monitorowania projektów może stanowić podstawę do określenia monitorowania całego Programu. Powinny być monitorowane bezpośrednie działania, a pośrednio również priorytety. Efekty wdrażania projektowanych przedsięwzięć powinny mieć wpływ na korekty układu priorytetów, opartych na diagnozie stanu istniejącego.

##### **Lista przykładowych wskaźników:**

1. liczba zlikwidowanych dzikich wysypisk
2. liczba zmodernizowanych oczyszczalni ścieków
3. liczba nowych przyzagrodowych oczyszczalni ścieków
4. % zmniejszenia zanieczyszczenia atmosferycznego
5. % wzrost świadomości ekologicznej dzieci i młodzieży
6. % wzrost świadomości ekologicznej społeczeństwa dorosłego
7. wzrost wielkości terenów chronionych – w ha
8. liczba nowopowstałych gospodarstw ekologicznych
9. liczba nowopowstałych przedsiębiorstw ekologicznych
10. liczba zmodernizowanych kotłowni

11. liczba zmodernizowanych kotłowni z wykorzystaniem odnawialnych źródeł energii
12. wzrost wielkości terenów leśnych – w ha
13. liczba nowopowstałych zbiorników retencyjnych
14. liczba wdrożonych programów rolno – środowiskowych

By wskaźniki mogły być realne, trafnie dobrane, mierzalne, należy przy ich doborze znać dane wyjściowe.

## V. WYKAZ SKRÓTÓW

DPS –	Dom Pomocy Społecznej
BOŚ –	Bank Ochrony Środowiska
ISO –	Międzynarodowa Organizacja Normalizacji
ISPA –	Przedakcesyjny Instrument Polityki Strukturalnej
PHARE –	Program Pomocy Polsce w Restrukturyzacji Gospodarki
SAPARD –	Specjalny Program Akcesyjny Rozwoju Rolnictwa i Obszarów Wiejskich
UE –	Unia Europejska
ARiMR –	Agencja Restrukturyzacji i Modernizacji Rolnictwa
WODR –	Wojewódzki Ośrodek Doradztwa Rolniczego
WIOŚ –	Wojewódzki Inspektor Ochrony Środowiska
NFOŚiGW –	Narodowy Fundusz Ochrony Środowiska i Gospodarki Wodnej
WFOŚiGW –	Wojewódzki Fundusz Ochrony Środowiska i Gospodarki Wodnej
PFOŚiGW –	Powiatowy Fundusz Ochrony Środowiska i Gospodarki Wodnej
OSP-	Ochotnicza Straż Pożarna
ERDF-	Europejski Fundusz Rozwoju Regionalnego
ZPORR-	Zintegrowany Program Operacyjny Rozwoju Regionalnego
SIGOP –	Systemu Informatycznego Gospodarki Odpadami