



**SEBASTIAN WASZKIEWICZ**

**ul. Generała Józefa Hallera 21/5**

**15-814 Białystok**

**NIP 542-222-05-60 REGON 362016615**

**tel. 509 258 108**

**e-mail: [pinkroad@interia.eu](mailto:pinkroad@interia.eu)**

**OBIEKT:           Przebudowa drogi gminnej Rutki Nowe -  
Kukowo od km rob. 0+000 do km rob.  
0+555**

**Roboty realizowane na działkach o nr ewidencyjnym  
- 104, 258 - obręb geodezyjny Rutki Nowe,  
gm. Augustów, pow. augustowski, woj. podlaskie**

**INWESTOR:       Gmina Augustów  
ul. Mazurska 1C  
16-300 Augustów**

**STADIUM:       PROJEKT WYKONAWCZY**

**OPRACOWAŁ:     mgr inż. Sebastian Waszkiewicz**

**Sierpień 2022 roku**

## **Zawartość opracowania**

1. Strona tytułowa
2. Zawartość opracowania

### **I CZĘŚĆ OPISOWA**

3. Opis techniczny
4. Uzgodnienie wraz z prawem dysponowania gruntem z dnia 11.07.2022 r.  
wydane przez Powiatowy Zarząd Dróg w Augustowie

### **II CZĘŚĆ RYSUNKOWA**

5. Plan orientacyjny z lokalizacją robót - rys nr 1
6. Projekt zagospodarowania terenu w skali 1:500 – rys nr 2
7. Przekrój normalny, skala 1:50 – rys nr 3

**Przebudowa drogi gminnej Rutki Nowe -  
Kukowo od km rob. 0+000 do km rob. 0+555**

**od km roboczego 0+000 do km roboczego 0+555 o dł. 0,555 km**

**I CZĘŚĆ OPISOWA**

# **OPIS TECHNICZNY**

## **1. Dane ogólne - podstawa opracowania**

Projekt przebudowy drogi gminnej Rutki Nowe - Kukowo od km rob. 0+000 do km rob. 0+555 o dł. 0,555 km opracowany został na podstawie:

- 1.1. Zlecenia Inwestora dla Wykonawcy,
- 1.2. Mapy do celów projektowych aktualnej na dzień 05.01.2022 roku,
- 1.3. Ustawy z dnia 7.07.1994 roku Prawo budowlane – Dz. U. poz. 1333 z 2020 r., tekst jednolity ze zm.,
- 1.4. Rozporządzenia Ministra Transportu i Gospodarki Morskiej z dnia 2 marca 1999 roku w sprawie warunków technicznych, jakim powinny odpowiadać drogi publiczne i ich usytuowanie - Dz. U. poz. 124 z 2016 r., tekst jednolity ze zm.,
- 1.5. Wypisów z rejestru gruntów terenu objętego opracowaniem.
- 1.6. Inwentaryzacji w terenie i pomiarów własnych.

## **2. Przedmiot i zakres opracowania**

Przebudowa drogi gminnej Rutki Nowe - Kukowo od km rob. 0+000 do km rob. 0+555 zostanie wykonana na działkach o nr ewidencyjnych 104 i 258.

Działka o nr ewidencyjnym 258 jest własnością Gminy Augustów i stanowi pas drogowy drogi gminnej.

Działka o nr ewidencyjnym 104 stanowi własność Powiatu Augustowskiego i stanowi pas drogi powiatowej Nr 1193B (od DK 16 – Reszki – Łabędnik. Na przedmiotową działkę Gmina Augustów uzyskała prawo dysponowania gruntem na cele budowlane.

Wszystkie roboty prowadzone będą w granicach pasa drogowego – obszaru zajętego terenu pod przebudowywaną drogę, który został wydzielony geodezyjnie i jest przeznaczony pod drogę. Po wykonaniu przebudowy żadna z działek nie zmieni swojego przeznaczenia.

Projektowana technologia przebudowy drogi przewiduje miejscowe wyrównanie zadoleń istniejącej nawierzchni poprzez uzupełnienie ich

kruszywem, a w miejscach gdzie konieczne jest poszerzenie jej konstrukcji wykonanie podbudowy kruszywowej z wykorzystaniem istniejącego korpusu drogi. Warstwę jezdnią będzie stanowiła nawierzchnia z betonu asfaltowego. Szerokość jezdni w przekroju będzie wynosić 3,5 m z obustronnymi poboczami o szerokości 0,75 m.

Planowane jest wykonanie następujących robót budowlanych:

- roboty ziemne,
- profilowanie i zagęszczenie istniejącego podłoża,
- miejscowe wyrównanie istniejącej nawierzchni mieszanką kruszywa naturalnego,
- wykonanie podbudowy z mieszanki 30% kruszywa łamanego 0/31,5 mm,
- ułożenie warstwy ścieralnej z betonu asfaltowego,
- uzupełnienie kruszywem poboczy,
- wykonanie oznakowania pionowego.

### **3. Charakterystyka stanu istniejącego**

Droga gminna Rutki Nowe - Kukowo od km rob. 0+000 do km rob. 0+555, stanowiąca przedmiot opracowania zalicza się do klasy technicznej „L” - lokalna.

Długość przebudowywanej drogi będzie wynosić 0,555 km, a pas drogowy drogi gminnej zajęty pod planowaną przebudowę posiada szerokość około 6,0 m.

Odcinek trasy przebiega w terenie upraw rolnych. Na przedmiotowym odcinku drogi gminnej nie występuje oznakowanie pionowe i inne urządzenia bezpieczeństwa ruchu drogowego.

W chwili obecnej teren wykorzystywany jest jako droga gminna, w wyniku przebudowy sposób wykorzystania terenu nie ulegnie zmianie. Przebudowywany odcinek drogi gminnej w stanie istniejącym posiada zróżnicowaną nawierzchnię jezdnią żwirową o grubości około 15 cm. Nawierzchnia istniejąca posiada liczne wyboje oraz nierówności poprzeczne i podłużne. Odwodnienie drogi odbywa się w sposób powierzchniowy.

Konieczne jest wykonanie poprawy parametrów drogi gminnej w celu zwiększenia bezpieczeństwa ruchu wszystkich użytkowników, zapewnienia

lepszego komfortu jazdy i życia mieszkańców, a także poprawy ochrony środowiska poprzez zmniejszenie zapylenia i hałasu.

#### **4. Uzbrojenie techniczne**

W pasie drogowym drogi gminnej występują istniejące elementy sieci uzbrojenia podziemnego i naziemnego:

- sieć energetyczna napowietrzna i doziemna;
- sieć telekomunikacyjna doziemna;
- sieć wodociągowa.

Z uwagi na fakt, iż docelowa niweleta przebudowywanej drogi na wysokości istniejącego uzbrojenia technicznego podwyższa się o 5 cm (grubość warstwy ścieralnej) względem istniejącego terenu w związku z powyższym nie ma kolizji z istniejącą infrastrukturą techniczną oraz nie jest wymagana przebudowy istniejących mediów.

Jednakże w obrębie istniejącego uzbrojenia technicznego roboty ziemne należy wykonywać ze szczególną ostrożnością tak, aby nie doszło do jego uszkodzenia.

#### **5. Opis przyjętych rozwiązań**

##### **5.1. Rozwiązanie sytuacyjne**

Początek przebudowywanego odcinka drogi gminnej został przyjęty w km roboczym 0+000 zaś koniec w km roboczym 0+555 na połączeniu z nawierzchnią bitumiczną drogi powiatowej.

Przebudowywana droga na swoim przebiegu składa się z odcinków prostych, łuku poziomego i łuków pionowych.

Przebudowę drogi przewiduje się z wykorzystaniem istniejącego korpusu drogowego, a niweleta drogi zostanie podwyższona w stosunku do istniejącej o grubość warstwy jezdnej z betonu asfaltowego

##### **5.2. Przekrój normalny**

Warstwa jezdna z betonu asfaltowego będzie posiadała szerokość od 3,5 m i przekrój daszkowy o pochyleniu 2 % / 2 %, a na łuku jednostronny o pochyleniu 7,5 %.

Przechyłka na łuku w kierunku wewnętrznej jego krawędzi.

Szerokość poboczy z kruszywa będzie wynosiła 0,75 m zaś ich pochylenie 6%.

### **5.3. Konstrukcja przebudowywanej nawierzchni**

- warstwa jezdna z betonu asfaltowego o grubości po zagęszczeniu 5 cm
- podbudowa z mieszanki 30% kruszywa łamanego 0/31,5 mm o grubości po zagęszczeniu 15 cm
- miejscowe wyrównanie zadoleń istniejącej nawierzchni mieszanką kruszywa naturalnego
- pobocza z kruszywa naturalnego o grubości po zagęszczeniu 5 cm.

### **5.4. Niweleta**

W związku z przeprowadzoną przebudową niweleta istniejącej drogi nie ulegnie zmianie w znacznym stopniu. Po wykonaniu przebudowy zostanie ona jedynie podwyższona w stosunku do istniejącej o grubość warstwy jezdnej z betonu asfaltowego.

### **5.5. Odwodnienie**

Odwodnienie drogi będzie odbywać się tak jak w stanie istniejącym, czyli metodą powierzchniowego spływu wód opadowych.

Uwaga

Należy oczyścić istniejące przepust pod drogą główną wraz z odcinkami rowów po 10 m w każdą stronę od przepustu.

### **5.6. Pobocza.**

Pobocza zostaną uzupełnione kruszywem naturalnym stabilizowanym mechanicznie.

## **6. Technologia robót**

Do wykonywania robót należy wykorzystywać tylko specjalistyczny sprzęt, pojazdy i maszyny przeznaczone do danego asortymentu robót.

Sprzęt, pojazdy i maszyny wykorzystywane do robót powinny być sprawne technicznie ze szczególnym uwzględnieniem ich bezawaryjnej pracy

(szczególnie układu paliwowo – olejowego), co wykluczy ewentualne zanieczyszczenie gleb i wód związkami ropopochodnymi. Zalecane jest stosowanie olejów biodegradowalnych w maszynach wielooperacyjnych i układach hydraulicznych.

Materiały przy budowie powinny posiadać odpowiednie deklaracje zgodności, certyfikaty i atesty.

W trakcie prowadzenia robót należy przestrzegać obowiązujących zasad oznakowania wykonywanych robót oraz zapewnić bezpieczeństwo zatrudnionych pracowników i użytkowników drogi.

## **7. Środowiskowe uwarunkowania realizacji inwestycji i dane informacyjne**

Ze względu na charakter terenu, inwestycja nie będzie miała negatywnego wpływu na florę i faunę. Planowana przebudowa dotyczy obszaru już istniejącej drogi i nie wpłynie negatywnie na zmianę walorów krajobrazu. Teren, na którym będzie realizowane przedsięwzięcie nie posiada szczególnego znaczenia architektoniczno-krajobrazowego, ani szczególnych wartości kulturowych.

Przebudowa drogi gminnej Rutki Nowe - Kukowo od km rob. 0+000 do km rob. 0+555 nie będzie miała ujemnego wpływu na środowisko, ani na zmianę istniejących stosunków wodnych.

Działki na których będą prowadzone prace nie są wpisane do rejestru zabytków i nie znajdują się na terenie górniczym.

Oddziaływania planowanego zamierzenia inwestycyjnego będzie miało wyłącznie charakter lokalny (brak oddziaływania transgranicznego) i zamknie się w granicach terenu do którego inwestor posiada tytuł prawny.

### Ukształtowanie zieleni

Teren pasa drogowego istniejącej drogi gminnej w większości porośnięty jest trawą, chwastami polnymi oraz krzakami.

Realizacja przebudowy drogi gminnej będzie wymagała usunięcia części krzaków kolidujących z projektowanymi pracami.



W celu zminimalizowania bądź wyeliminowania wpływu przedsięwzięcia na środowisko w fazie wykonania, przedsięwzięcie powinno być realizowane z uwzględnieniem następujących warunków:

- prace należy prowadzić poza okresem lęgowym ptaków i czas jego trwania należy skrócić do niezbędnego minimum,
- ze względu na hałas pracujących maszyn i urządzeń, roboty budowlane należy wykonywać tylko w porze dziennej, w godzinach 6<sup>00</sup> – 22<sup>00</sup>,
- należy zachować szczególną dbałość o stan techniczny sprzętu mechanicznego i jego bezawaryjną pracę (szczelność układu paliwowo – olejowego, itp.), co wykluczy ewentualne zanieczyszczenie gleby i wód związkami ropopochodnymi,
- w czasie przerw postojowych silniki sprzętu powinny być wyłączone,
- ewentualna baza budowy powinna być wyposażona w szczelne urządzenia do gromadzenia ścieków socjalno- bytowych, a na jej terenie nie wolno dopuścić do gromadzenia wody opadowej w zastoiskach,
- powierzchnia terenu ewentualnej bazy budowy przeznaczona do postoju i garażowania ciężkiego sprzętu mechanicznego powinna być wyłożona płytami betonowymi (celem ochrony wierzchniej warstwy gleby przed zniszczeniem).
- pracujący podczas robót sprzęt mechaniczny powinien poruszać się tylko w obrębie terenu prowadzonych prac.

## **8. Zalecenia końcowe**

Prace należy prowadzić zgodnie z obowiązującymi przepisami Prawa Budowlanego i BHP w celu zapewnienia maksymalnego bezpieczeństwa pracownikom pracującym na budowie, jak i użytkownikom drogi.

Z uwagi na lokalny charakter drogi, prowadzenie prac budowlano-drogowych nie powinno powodować większych utrudnień w ruchu pojazdów i pieszych. W przypadku konieczności całkowitego zamknięcia ruchu w trakcie budowy, należy zapewnić możliwość przeprowadzenia objazdów.

Po wykonaniu przewidzianych robót drogowych należy uporządkować i przywrócić pierwotne funkcje terenom naruszonym w czasie prac. Powierzchnie nieutwardzone, gdzie istnieje możliwość wykonania zieleni drogowej, powinny zostać wyrównane, pokryte humusem, a następnie obsiane trawą.

Przebudowa drogi gminnej Rutki Nowe - Kukowo od km rob. 0+000 do km rob. 0+555 wpłynie pozytywnie na sprawność ruchu pojazdów, podwyższy komfort życia mieszkańców oraz zwiększy bezpieczeństwo wszystkich użytkowników poruszających się na tym odcinku drogi, a także zmniejszy hałas co da wymierne korzyści dla całego środowiska naturalnego.

**Przebudowa drogi gminnej Rutki Nowe -  
Kukowo od km rob. 0+000 do km rob. 0+555**

**od km roboczego 0+000 do km roboczego 0+555 o dł. 0,555 km**

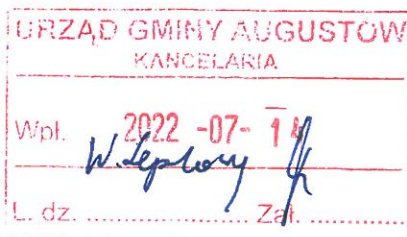
**II CZĘŚĆ RYSUNKOWA**

Powiatowy Zarząd Dróg  
16-300 Augustów, ul. Woj. Polakiego 54  
tel. 87 643 43 20, fax 87 643 34 54  
REGON 14163080, NIP 816-142-249

Znak: DzT.4027.71/2022

0143695  
Data wpływu: 2022-07-14  
Nr: PP.2181.2022  
Przyjęła: Katarzyna Szczepańska  
Sekretarz Gminy  
Załączników: 0

Augustów, dnia 11.07.2022 r.



Gmina Augustów  
ul. Mazurska 1C  
16-300 Augustów

Odpowiadając na wniosek z dnia 07.07.2022 r., Dyrektor Powiatowego Zarządu Dróg w Augustowie pozytywnie uzgadnia opracowanie dokumentacji projektowej dot. wykonania zadania pt.: „Przebudowa drogi gminnej Rutki Nowe – Kukowo od km rob. 0+000 do km rob. 0+555” zgodnie z przedstawionym załącznikiem graficznym.

Dodatkowo, działając w imieniu właściciela nieruchomości – Powiatu Augustowskiego na podstawie Uchwały 1076/148/2014 Zarządu Powiatu w Augustowie z dnia 23 września 2014 r., Dyrektor Powiatowego Zarządu Dróg w Augustowie **wyraża zgodę Gminie Augustów, ul. Mazurska 1C, 16-300 Augustów** na dysponowanie gruntem oznaczonym nr ewid. **104** stanowiącym drogę powiatową Nr 1193B od dr. Nr 16 – Reszki - Łabętnik w związku realizacją w/w inwestycji.

Nadmienia się, iż przed rozpoczęciem w/w inwestycji należy dopełnić formalności wynikające z ustawy z dnia 7 lipca 1994 r. Prawo budowlane (t. j. Dz. U. z 2021 r., poz. 2351 ze zm.)

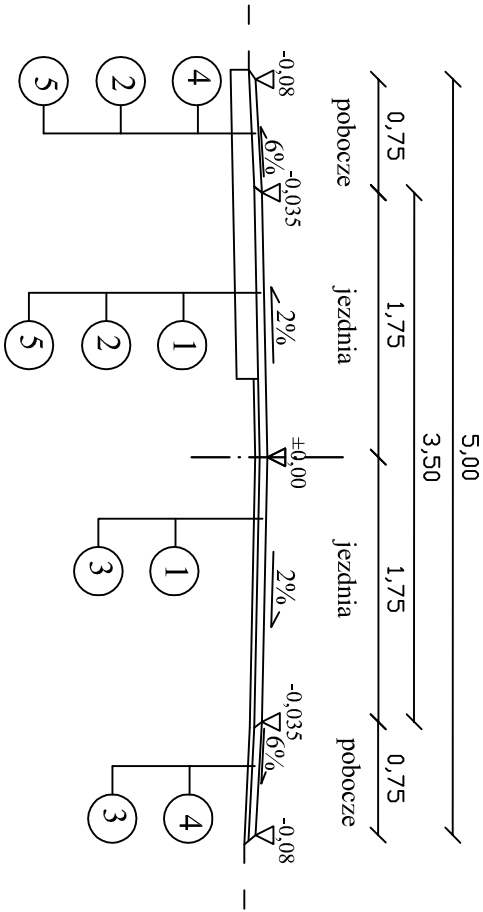
Z UPOWAŻNIENIA  
Zarządu Powiatu  
DYREKTOR  
PZD w Augustowie  
Inż. Daniel Hiero

Do wiadomości:

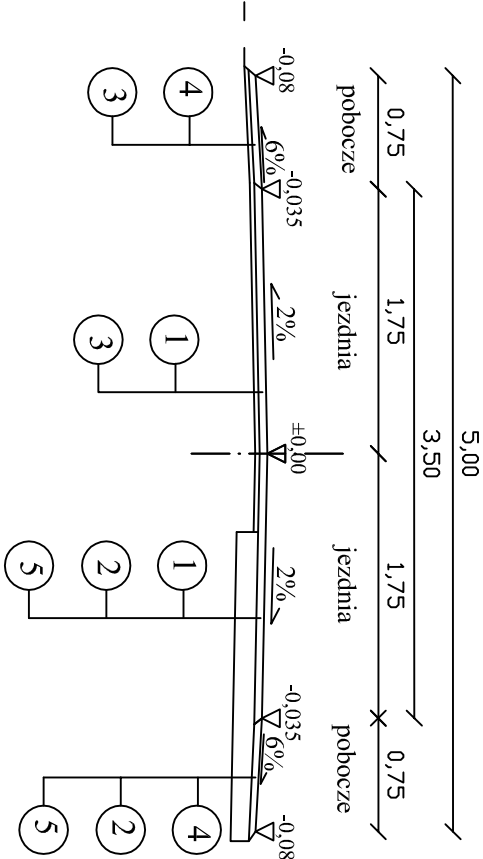
1. adresat
2. Starostwo Powiatowe w Augustowie  
ul. 3 Maja 29  
16-300 Augustów
3. a/a.

# PRZĘKRÓJ NORMALNY

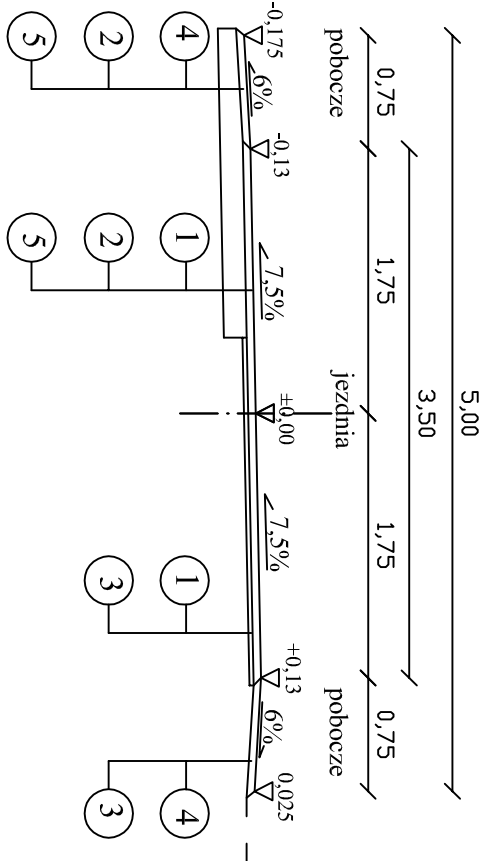
na prostej



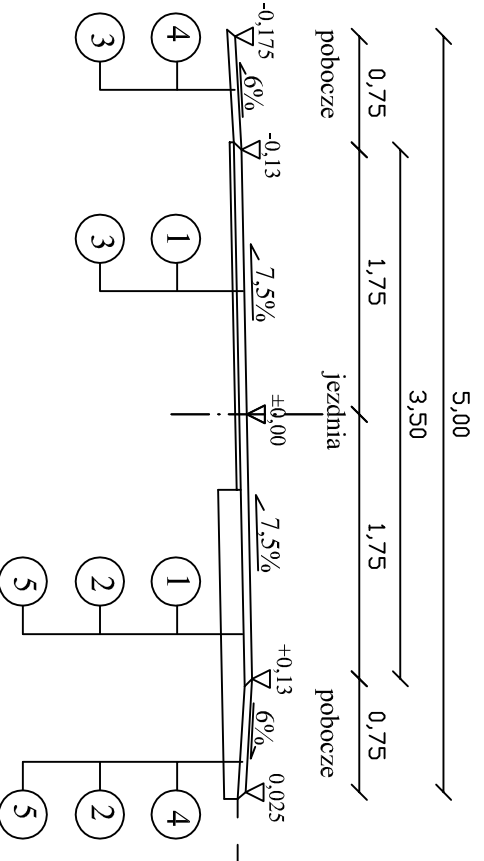
lub  
w zleźności od strony  
końiecznego poszerzenia  
istniejącego korpusu  
wg. PZT



na łuku



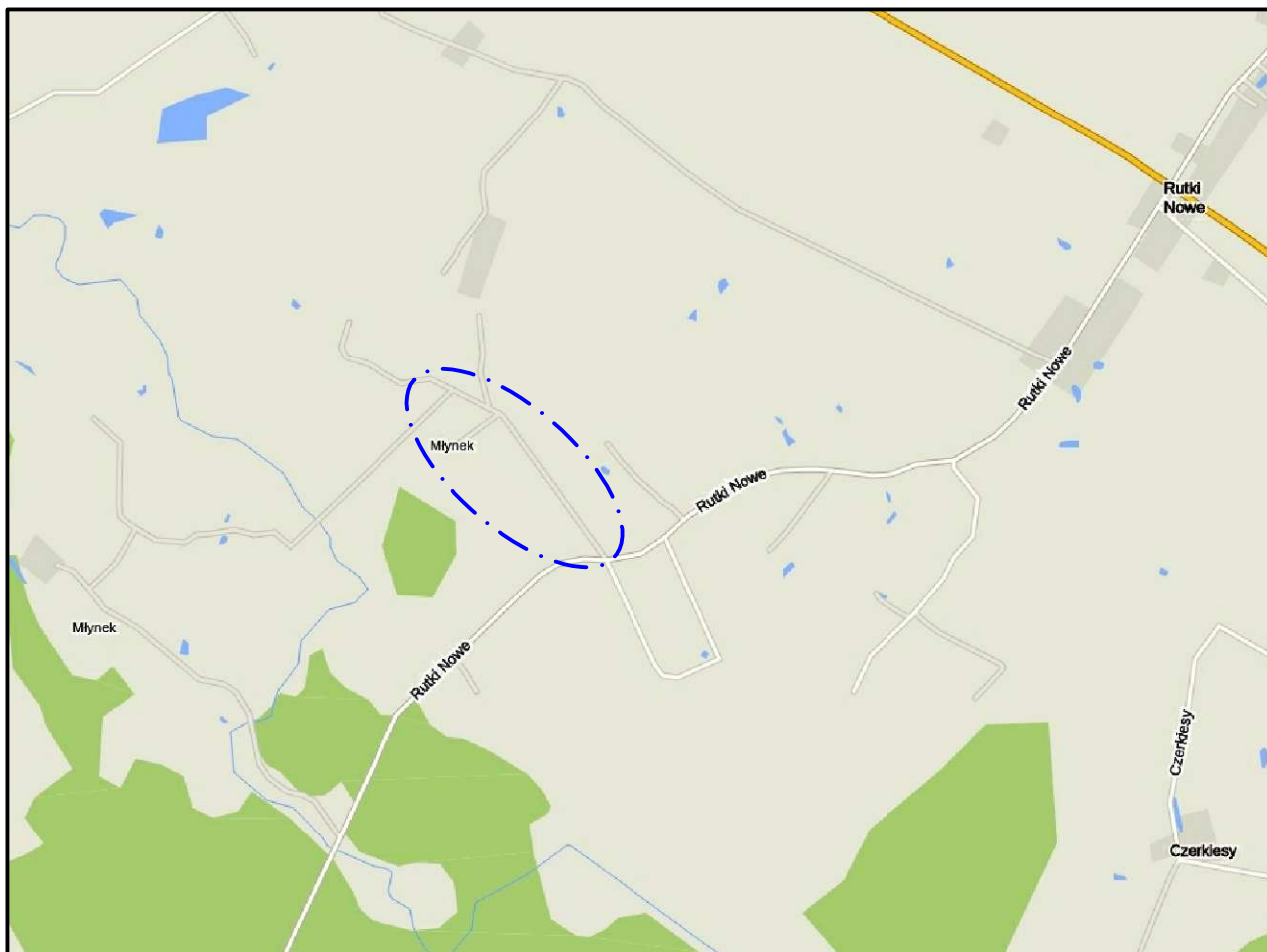
lub  
w zleźności od strony  
końiecznego poszerzenia  
istniejącego korpusu



## LEGENDA:

- 1 - warstwa ścieralna z betonu asfłatowego - grub. 5 cm
- 2 - podbudowa z mieszanki 30% kruszywa łamanego 0/31,5 mm - grub. 15 cm
- 3 - miejscowe wyrównanie zadoleń istniejącej nawierzchni mieszanką kruszywa naturalnego
- 4 - uzupełnienie poboczy kruszywem naturalnym - śred. grub. 5 cm
- 5 - podłoże G1

Załącznik nr 1 do projektu: rysunek oraz załącznik tabeli znormalizowanej rysunku (rysunek autorstwa) bez opłaty Płatność			
<b>PINK</b>		<b>SEBASTYAN WASZKIEWICZ</b>	
<b>2022</b>		ul. Generała Józefa Hallera 21/5 16-814 Białystok tel. 600 258 108 e-mail: pink@pinkinteria.eu	
Nazwa rysunku: Przekrój normalny		Rysunek nr: 3	
Obiekt: Rutki Nowe - Kulkowo od km rob. 0+000 do km rob. 0+55		Data: 08.2022	
Skala: 1:50		BRANŻA: DROGOWA	
Projektant: mgr inż. Sebastian Waszkiewicz			
PDL/0107/OWOD/08			



<small>Zabrania się powielania rysunku oraz usuwania tabeli znamionowej rysunku (prawo autorskie) bez zgody PinkRoad</small>			
		<b>SEBASTIAN WASZKIEWICZ</b> ul. Generała Józefa Hallera 21/5 15-814 Białystok NIP 542-222-05-60 REGON 362016616 tel. 509 288 108 e-mail: pinkroad@interia.eu	
		Nazwa rysunku: Plan orientacyjny	Rysunek nr: <b>1</b>
<b>PW</b>	Obiekt: <b>Przebudowa drogi gminnej          Rutki Nowe - Kukowo          od km rob. 0+000 do km rob. 0+555</b>	Data : 08.2022	
Skala : 1:20000	BRANŻA DROGOWA		
Imię i nazwisko nr opr.:		Podpis:	
Projektant: mgr inż. Sebastian Waszkiewicz PDL/0107/OWOD/08			



